

Dotyczy: **BADANIE RYNKU** – WEB 23E 200 394
zapytanie o informację cenową

Enea Bioenergia sp. z o.o. z siedzibą: Zawada 26, 28-230 Połaniec przeprowadza badanie rynku w zakresie: **Wynajmu mobilnego przesiewacza typu gwiazdowego wraz z pełnym serwisem technicznym** do Enea Bioenergia sp. z o.o.

W związku z powyższym zapraszamy do złożenia wstępnej informacji zgodnie z treścią Załącznika nr 1 na podstawie opisu przedmiotu zamówienia opisanego w Załączniku nr 2 i 3 do niniejszego zapytania.

Odpowiedź prosimy złożyć drogą mailową na adres:
Krzysztof.dobrowolski@enea.pl w terminie **do dnia 05.10.2023 r. do godz. 15:00 (CET)**.

W przypadku pojawienia się konieczności dodatkowych wyjaśnień prosimy o kontakt z Panem:

1. **Adam Wątroba** tel. 607 – 034 – 641, adres e-mail: adam.watroba@enea.pl
2. **Krzysztof Dobrowolski** tel. 727-542-837, adres e-mail: krzysztof.dobrowolski@enea.pl

Niniejsze zapytanie nie jest i nie może być interpretowane jako oferta (w rozumieniu art. 66 k.c.), zaproszenie do udziału w negocjacjach, bądź propozycja zawarcia umowy dotyczącej kwestii objętych zapytaniem, w tym w szczególności nie jest i nie może być interpretowane jako oferta, umowa ani zobowiązanie do udzielenia zlecenia, o którym mowa w niniejszym zapytaniu. Każdy z podmiotów, który odpowie na niniejsze zapytanie ponosi wszystkie koszty własne oraz podwykonawców takiego podmiotu związane z przygotowaniem odpowiedzi.

Z wyrazami szacunku:

Enea Bioenergia sp. z o.o.
Dyrektor Departamentu Technicznego


Jarosław Krakówka

Załączniki:

1. Załącznik nr 1 – Formularz informacji,
2. Załącznik nr 2 – Szczegółowy opis zapytania o informację.
3. Załącznik nr 3 – Specyfikacja techniczna przesiewanego materiału.



Załącznik nr 1. Formularz informacji.

(pieczęć wykonawcy)

Informacja dotycząca badania rynku w zakresie usługi:

Wynajem mobilnego przesiewacza typu gwiazdowego wraz z pełnym serwisem technicznym do Enea Bioenergia sp. z o.o.

Ja, niżej podpisany (My niżej podpisani):

--

działając w imieniu i na rzecz:

--

Składam(y) niniejszą informację cenową dotyczącą wykonania zamówienia, którego przedmiotem jest: **Wynajem mobilnego przesiewacza typu gwiazdowego wraz z pełnym serwisem technicznym** do Enea Bioenergia sp. z o.o.

Cena jednostkowa netto za 1 mtg pracy przesiewacza wynosi : PLN/(słownie:.....)

1. Istotne założenia przyjęte do przedmiotowej dostawy .

--

2. Rekomendacja koniecznych zmian w zakresie, o którym mowa w załączniku nr 2.

--

3. Uwagi.

--

--	--

Miejscowość i data

Pieczęć imienna i podpis przedstawiciela (i)
Wykonawcy

Załącznik nr 2.

Szczegółowy opis zapytania o informację

1. Przedmiot Zamówienia:

1.1. Wynajem mobilnego przesiewacza typu gwiazdowego bez operatora wraz z pełnym serwisem technicznym.

2. Parametry techniczno-użytkowe przesiewacza typu gwiazdowego wymagane przez Zamawiającego:

2.1. Wymagane przesiewanie biomasy typu zrębki na minimum 3 frakcje:

- Frakcja drobna/podsitowa 1-10 mm,
- Frakcja średnia 11 - 90mm,
- Frakcja gruba/nadsitowa >90mm

2.2. Szacunkowy udział procentowy poszczególnych frakcji w materiale wsadowym do przesiewania wskazano poniżej. Udział poszczególnych frakcji może się jednak w rzeczywistości różnić od wskazanego w zależności od rodzaju podawanego materiału do przesiewu.

- Frakcja drobna/podsitowa - 14÷20%
- Frakcja średnia - 80÷86%
- Frakcja gruba/nadsitowa - poniżej 1%

2.3.

2.4. Gwarantowana wydajność przesiewania przy wymaganych powyżej frakcjach dla materiałów wskazanych w pkt 2.3. będzie wynosić minimum 230 mp/h (230 metrów przestrzennych na godzinę).

2.5. Materiał przesiewany:

- zrębka tartaczna,
- zrębka z celowego rozdrobnienia z zawartością igliwia,
- kora,

Szczegółowe specyfikacje materiałów przeznaczonych do przesiania zostały wskazane w załączniku nr 3.

2.4. Możliwość zasilania napędów przesiewacza zarówno z sieci energii elektrycznej i poprzez generator elektryczny napędzany silnikiem diesla. Najemca preferuje pracę urządzenia przy zasilaniu energią elektryczną. Szacowany czas pracy urządzenia przy użyciu zasilania energią elektryczną 90% całości czasu pracy.

2.5. Możliwość załadunku materiału do przesiewu przy użyciu ładowarki kołowej o wysokości zrzutu maximum 3 700 mm oraz łyżką o szerokości do 3 400 mm.

2.6. Możliwość przetransportowania przesiewacza przy użyciu ciągnika siodłowego o mocy 420 KM (ciągnik na oponach 318x80) oraz wysokość siodła od 1 150 do 1 230 mm.

2.7. Sterowanie przesiewaczem przy użyciu pilota lub bezpośrednio z pulpitu na przesiewaczu.

2.8. Przesiewacz musi być wyposażony w licznik rejestrujący ilość przepracowanych mtg.

2.9. Praca w otwartym terenie w środowisku zapyłonym.

3. Warunki organizacyjne i techniczne najmu:

3.1. Szacowany czas pracy przesiewacza w okresie miesiąca to 350 mtg.

3.2. Maksymalna ilość mtg pracy przesiewacza w okresie realizacji umowy nie przekroczy 2800 mtg.

3.3. Przesiewacz przystosowany do pracy 24 godziny na dobę.

3.4. Za organizację i koszty transportu przedmiotu najmu do i z miejsca wynajmu wraz z rozładunkiem w tym miejscu odpowiada Wynajmujący.

3.5. Najemca będzie ponosił koszty związane z bieżącą eksploatacją przedmiotu najmu: paliwo (olej napędowy do zasilania generatora zgodnie z pkt. 2.4.), energia elektryczna, płyny eksploatacyjne (materiały smarujące, płyny chłodnicze, oleje) oraz bieżącego ich uzupełniania do stanu właściwego, wymaganego do codziennej prawidłowej eksploatacji maszyny. Wykaz niezbędnych materiałów eksploatacyjnych przekaze Wynajmujący w terminie 3 dni od daty podpisania Umowy.

3.6. Najemca podczas całego okresu eksploatacji przedmiotu najmu powinien używać paliwa (olej napędowy do zasilania generatora zgodnie z pkt. 2.4.) lub energii elektrycznej do zasilania przesiewacza o odpowiednich parametrach, oleje, smary oraz inne płyny eksploatacyjne wyspecyfikowane przez Wynajmującego.

3.7. Wynajmujący do utrzymania przedmiotu najmu w okresie najmu w stanie zdatnym do użytku będzie zobowiązany do zapewnienia na swój koszt wykonania okresowych przeglądów serwisowych, napraw i remontów przedmiotu najmu.

3.8. Wynajmujący zobowiązuje się ubezpieczyć przedmiot najmu na swój koszt.



- 3.9. Najemca ma obowiązek zapewnić obsługę posiadającą odpowiednie uprawnienia do obsługi maszyn (ładówek kołowych) służących do załadunku materiału na przesiewacz.
 - 3.10. W ramach realizacji przedmiotu zamówienia przed podpisaniem protokołu zdawczo odbiorczego Wynajmujący zapewni przeprowadzenie udokumentowanego szkolenia operatorów Najemcy w zakresie bieżącej obsługi urządzenia oraz ustawienia wymaganej frakcji przesiewania. Należy przewidzieć przeprowadzenie szkolenia przed przystąpieniem do eksploatacji oraz w trakcie pracy urządzenia przez okres 3 dni roboczych w godzinach 8:00-18:00.
 - 3.11. W trakcie szkolenia Wynajmujący dokona ustawienia parametrów przesiewania dla wymaganych frakcji.
 - 3.12. Po ustawieniu parametrów przesiewacza Strony zweryfikują rzeczywistą wydajność przedmiotu najmu w celu potwierdzenia wymagań określonych w pkt. 2.2. W przypadku stwierdzenia wydajności niższej niż określonej w pkt 2.2., Najemca zastrzega sobie prawo do braku podpisania protokołu zdawczo odbiorczego.
- 4. Warunki realizacji serwisu przedmiotu najmu:**
- 4.1. Wynajmujący na swój koszt wykona obsługi techniczne zgodnie z czasookresami przeglądów oraz wszystkie zgłoszone Wynajmującemu przez Najemcę konieczne naprawy.
 - 4.2. Czas serwisu (dni robocze od poniedziałku do piątku):
 - czas reakcji i podjęcia naprawy – do 48 godzin przypadających w dni robocze, licząc od momentu zgłoszenia usterki/awarii przez Zamawiającego,
 - czas naprawy do 72 godzin przypadających w dni robocze, licząc od momentu zgłoszenia usterki/awarii przez Zamawiającego,
 - 4.3. Najemca będzie zobowiązany poinformować niezwłocznie Wynajmującego o stwierdzeniu usterki lub awarii i zaniechania używania niesprawnego przedmiotu najmu, jeżeli może to spowodować zwiększenie zakresu naprawy.
 - 4.4. Przedmiot najmu zostanie przygotowany przez pracowników Najemcy do wykonania obsługi technicznej lub naprawy w uzgodnionym terminie poprzez jego oczyszczenie i wykonanie czynności obsługi codziennej/tygodniowej według DTR/Instrukcji obsługi urządzenia. Najemca ustawi przedmiot najmu w miejscu zapewniającym prawidłowe i bezpieczne wykonanie czynności serwisowych, na czas wymagany do wykonania pełnego zakresu prac.
 - 4.5. W przypadku awarii przedmiotu najmu wynikającej z winy Najemcy, koszty naprawy tej awarii oraz koszt dojazdu serwisu lub transport obciążają Najemcę.
- 5. Wymagana dokumentacja przy dostawie przesiewacza:**
- 5.1. Instrukcja obsługi, DTR– wersja papierowa i PDF.
 - 5.2. Inne dokumenty wymagane przepisami prawa polskiego.
 - 5.3. Wykaz materiałów eksploatacyjnych (oleje, smary oraz inne płyny eksploatacyjne).
 - 5.4. Zakres i czasookres przeglądów mobilnego przesiewacza.
 - 5.5. Dokumentacja wskazana powyżej wymagana jest w języku polskim.
- 6. Dokładne miejsce wynajmu przesiewacza:**
- Teren Enea Bioenergia Sp. z o.o. , Zawada 26, 28-236 Połaniec, woj. Świętokrzyskie.
- 7. Okres najmu:**
- 7.1. Okres obowiązywania wynajmu wynosi 8 miesięcy od dnia podpisania protokołu zdawczo odbiorczego po dostawie przesiewacza do Najemcy.
 - 7.2. Data dostawy przedmiotu najmu do siedziby Najemcy do 7 dni od daty zgłoszenia przez Najemcę zapotrzebowania na pracę przesiewacza w ramach zawartej umowy.
 - 7.3. W przypadku wykorzystania maksymalnej ilości motogodzin pracy przesiewacza określonej w pkt. 3.2, Najemca zastrzega sobie prawo do wcześniejszego zwrotu przedmiotu najmu. O tym fakcie Najemca poinformuje Wynajmującego na 7 dni przed planowaną datą zwrotu przedmiotu najmu.
- 8. Zasady rozliczeń wynajmu:**
- 8.1. Wynajem będzie rozliczany w okresach miesięcznych na podstawie ilości przepracowanych mtg odczytanych z licznika mtg przesiewacza.
 - 8.2. Podana ilość godzin pracy przesiewacza ma charakter informacyjny, co oznacza, że Zamawiający będzie uprawniony, a nie zobowiązany do wykorzystania ilości podanych mtg pracy przesiewacza w okresie obowiązywania umowy.

- 8.3. Faktura VAT z 30 dniowym terminem płatności od daty wpływu, będzie wystawiana w ostatnim dniu miesiąca i przekazywana Najemcy w terminie 3 dni roboczych od dnia wystawienia wraz z podpisanym przez obie Strony protokołem odbioru zawierającym miesięczną ilość przepracowanych mtg odczytaną z licznika przedmiotu najmu.

9. Wymagania w zakresie informacji cenowej

Oferent powinien w informacji cenowej przedstawić cenę jednostkową za 1mtg pracy przesiewacza przy uwzględnieniu warunków najmu określonych powyżej.

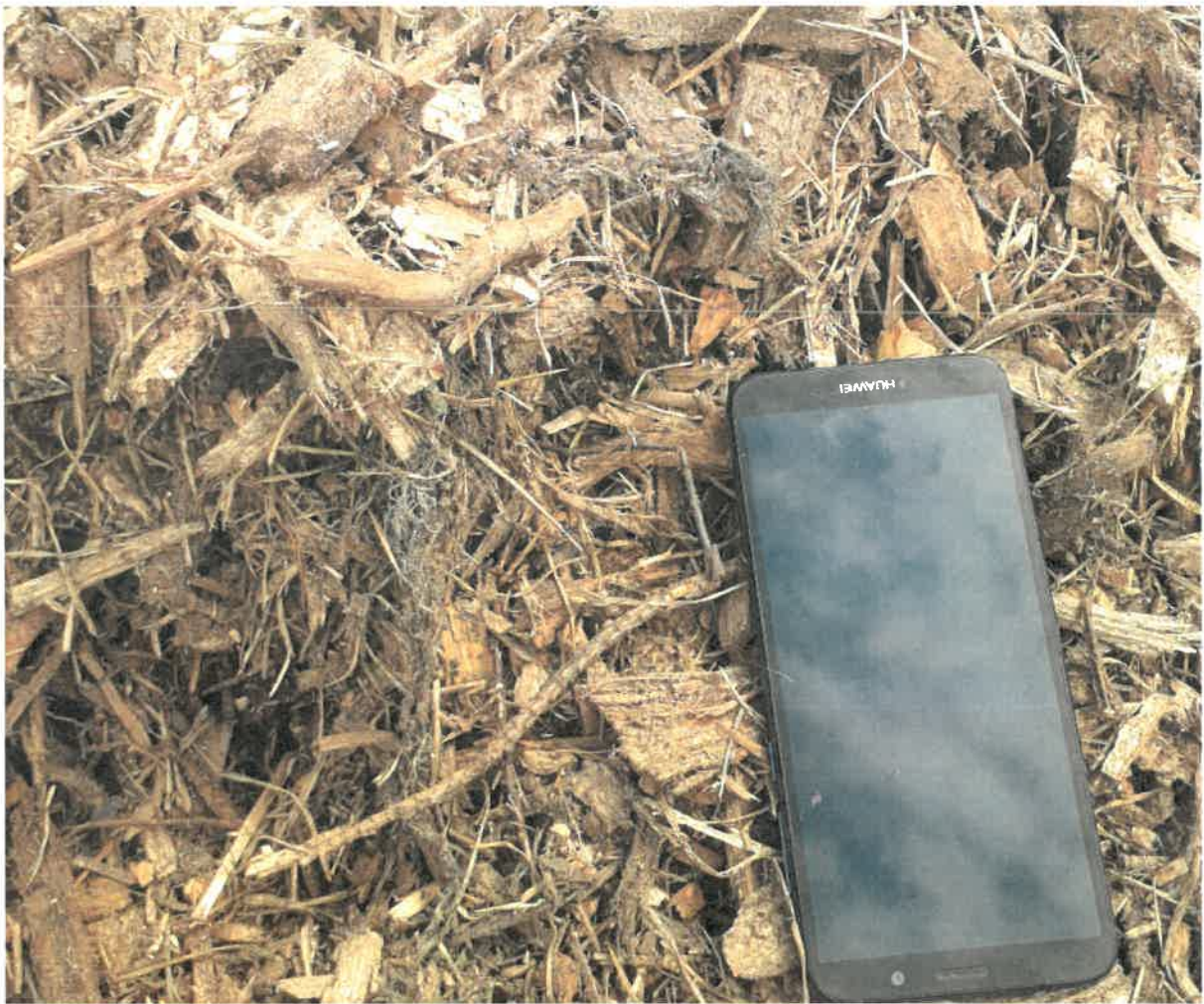
Załącznik nr 3.

Specyfikacja techniczna przesiewanego materiału.

Zrębki drzewnej celowe rozdrobnienie drewna niepełnowartościowego				
PARAMETRY TECHNICZNE (ocena brakarska organoleptyczna)	Jednostka miary	Wartości kontraktowe	Wartości graniczne	
			Minimalna	Maksymalna
Zawartość nadgąbarytów (niedorębów)	%	0	brak	5
Zawartość kory	%	10	brak	20
Granulacja: szer./dł./wys.	Mm	30/30/5	8/8/8	90/90/20
Zawartość igliwia, liści. Pyłu drzewnego w partii	%	10	brak	15
Zawartość drobnej frakcji poniżej 8 mm	%	0	brak	5
Zawartość krzemionki – piasek	%	0	brak	4
Zawartość wtrąceń *	szt.	0	0	0

* - wtrącenia rozumiane jako: kamienie, butelki, elementy plastikowe, deski, zwęglenia, spieki, biomasa innego rodzaju i inne zanieczyszczenia

Współczynnik przeliczeniowy z mp (metry przestrzenne) na m³ (metry sześciennie): 0,42

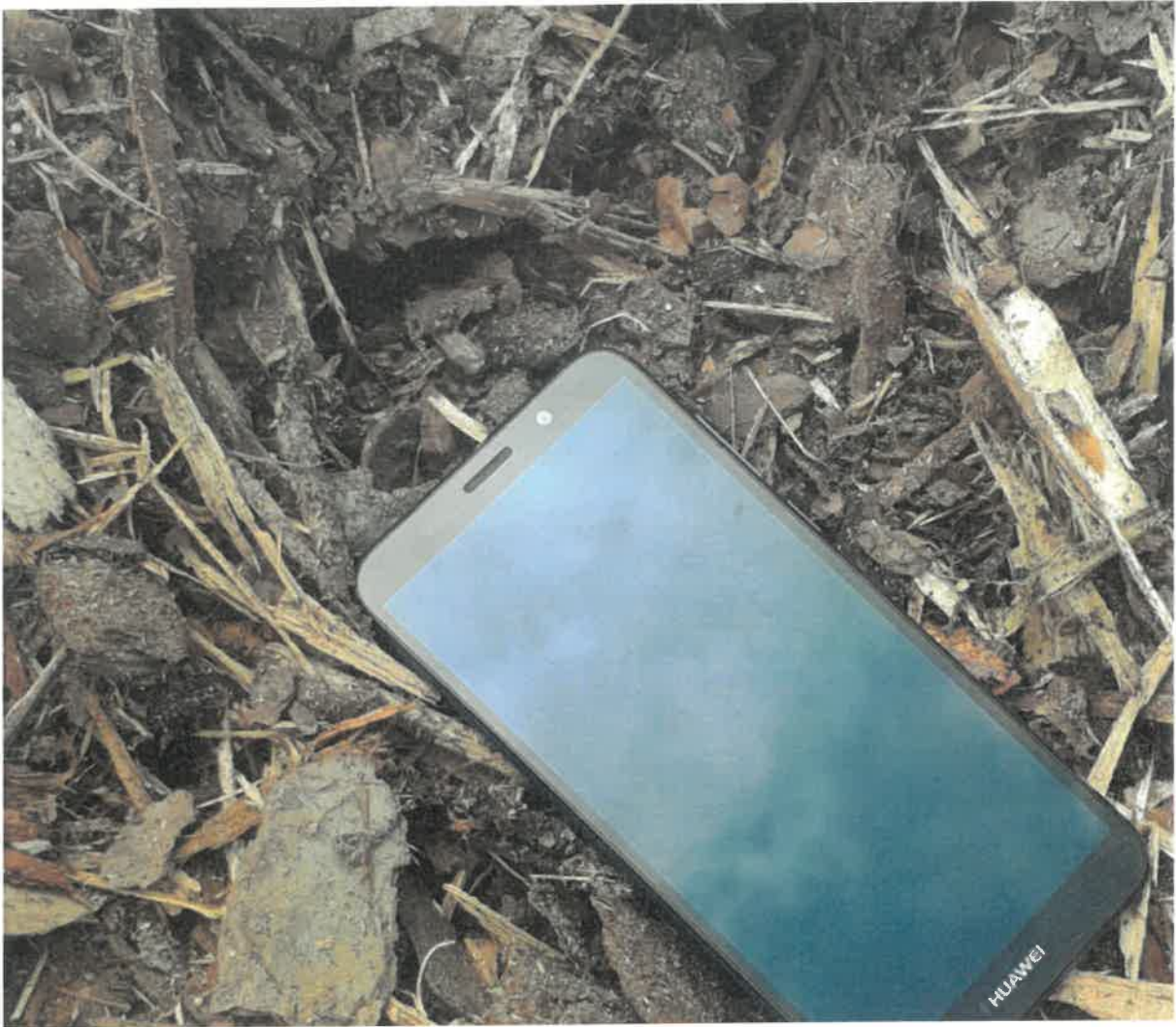


Kora drzewna

PARAMETRY TECHNICZNE (ocena brakarska organoleptyczna)	Jednostka miary	Wartości kontraktowe	Wartości graniczne	
			Minimalna	Maksymalna
Zawartość nadgabarytów (niedorębów)	%	0	brak	5
Zawartość drewna	%	5	brak	10
Granulacja: szer./dł./wys.	Mm	30/30/5	8/8/8	90/90/20
Zawartość igliwia, liści. Pyłu drzewnego w partii	%	0	brak	10
Zawartość drobnej frakcji poniżej 8 mm	%	0	brak	10
Zawartość krzemionki – piasek	%	0	brak	4
Zawartość wtrąceń *	szt.	0	0	0

* - wtrącenia rozumiane jako: kamienie, butelki, elementy plastikowe, deski, zwęglenia, spieki, biomasa innego rodzaju i inne zanieczyszczenia

Współczynnik przeliczeniowy z mp (metry przestrzenne) na m³ (metry sześcienne): 0,50



[Handwritten signature]

Zrębki drzewnej pozostałości tartaczne

PARAMETRY TECHNICZNE (ocena brakarska organoleptyczna)	Jednostka miary	Wartości kontraktowe	Wartości graniczne	
			Minimalna	Maksymalna
Zawartość nadgabarytów (niedorębów)	%	0	brak	2
Zawartość kory	%	10	brak	20
Granulacja: szer./dł/wys.	Mm	30/30/5	8/8/8	90/90/20
Zawartość igliwia, liści. Pyłu drzewnego w partii	%	2	brak	5
Zawartość drobnej frakcji poniżej 8 mm	%	0	brak	5
Zawartość krzemionki – piasek	%	0	brak	2
Zawartość wtrąceń *	szt.	0	0	0

* - wtrącenia rozumiane jako: kamienie, butelki, elementy plastikowe, deski, zwęglenia, spieki, biomasa innego rodzaju i inne zanieczyszczenia

Współczynnik przeliczeniowy z mp (metry przestrzenne) na m³ (metry sześciennie): 0,42



[Handwritten signature]