

1. INFORMACJE PODSTAWOWE

Kategoria JCWP	JCWP RW - jednolita część wód powierzchniowych rzecznych
Nazwa JCWP	Gwda od Piławy do ujścia
Kod JCWP	RW600011886999
Typ JCWP	RzN - Rzeka nizinna
Rzeczywista długość JCWP [km]	36.61
Powierzchnia zlewni JCWP [km ²]	164.02
Obszar dorzecza	obszar dorzecza Odry
Region wodny	region wodny Noteci
Regionalny Zarząd Gospodarki Wodnej	Regionalny Zarząd Gospodarki Wodnej w Bydgoszczy
Zarząd Zlewni	Zarząd Zlewni w Pile
Nadzór wodny	Nadzór wodny w Pile
Regionalna Dyrekcja Ochrony Środowiska	RDOŚ w Poznaniu
Województwo (TERYT)	wielkopolskie (30)
Powiat (TERYT)	czarnkowsko-trzcianecki (3002); pilski (3019); złotowski (3031)
Gmina (TERYT)	Kaczory (3019033); Krajenka (3031033); M. Piła (3019011); Szydłowo (3019062); Trzcianka (3002073); Ujście (3019073); Wysoka (3019093)
Czy JCWP uległa zmianie (powstała w wyniku podzielenia lub scalenia JCWP w poprzednim cyklu planistycznym (2016-2021))?	bez zmian
Kod i nazwa JCWP w poprzednim cyklu planistycznym (2016-2021)	RW6000201886999 (Gwda od Piławy do ujścia)

2. WARUNKI REFERENCYJNE

Nazwa dokumentu źródłowego	rozporządzenie Ministra Infrastruktury z dnia 25.06.2021 r. w sprawie klasyfikacji stanu ekologicznego, potencjału ekologicznego i stanu chemicznego oraz sposobu klasyfikacji stanu jednolitych części wód powierzchniowych, a także środowiskowych norm jakości dla substancji priorytetowych (Dz.U. 2021 poz. 1475)
Fitoplankton - Indeks IFPL	≥ 0,96
Fitobentos - Indeks okrzemkowy (IO)	> 0,54
Makrofity - Makrofitowy indeks rzeczny (MIR)	≥ 0,831 (klasyfikuje się tylko dla cieków o szerokości ≤ 30m)
Makrobezkręgowce bentosowe - Indeks MMI_PL	≥ 0,913
Ichtiofauna	
Indeks EFI+PL dla rzek z dominacją ryb łososiowatych (Salmonid)	≥ 0,911 (jeżeli wskaźnik diadromiczny (D) przyjmuje wartości < 0,50, nadaje się klasę gorszą o 1. Jeżeli stwierdzono brak ryb, jednolitej części wód rzecznych nadaje się klasę V)
Indeks EFI+PL dla rzek z dominacją ryb karpiowatych (Cyprinid)	
Brodzenie	≥ 0,939 (jeżeli wskaźnik diadromiczny (D) przyjmuje wartości < 0,50, nadaje się klasę gorszą o 1. Jeżeli stwierdzono brak ryb, jednolitej części wód rzecznych nadaje się klasę V)
Połów z łodzi	≥ 0,917 (jeżeli wskaźnik diadromiczny (D) przyjmuje wartości < 0,50, nadaje się klasę gorszą o 1. Jeżeli stwierdzono brak ryb, jednolitej części wód rzecznych nadaje się klasę V)
Wskaźnik IBI_PL	nie ustala się

3. STATUS JCWP

Status JCWP	NAT - naturalna część wód
-------------	---------------------------

4. POWIĄZANIE JCWP Z JCWPd

Kody powiązanych JCWPd	PLGW600026
------------------------	------------

5. OCENA STANU JCWP

Czy JCWP była monitorowana (posiadała ustalony ppk w okresie 2016-2021)?	TAK - zlewnia była monitorowana
Kod punktu pomiarowo-kontrolnego (2016-2021)	PL02S0501_0753
Współrzędne geograficzne punktu pomiarowo-kontrolnego [2016-2021] (długość; szerokość)	16.729183; 53.056786
Czy JCWP jest monitorowana (posiada ustalony ppk na okres 2022-2027)?	TAK - zlewnia jest monitorowana
Kod punktu pomiarowo-kontrolnego (2022-2027)	PL02S0501_0753
Współrzędne geograficzne punktu pomiarowo-kontrolnego [2022-2027] (długość; szerokość)	16.729183; 53.056786
Podstawa prawna dokonanej klasyfikacji stanu wód	rozporządzenie Ministra Infrastruktury z dnia 25.06.2021 w sprawie klasyfikacji stanu ekologicznego, potencjału ekologicznego i stanu chemicznego oraz sposobu klasyfikacji stanu jednolitych części wód powierzchniowych, a także środowiskowych norm jakości dla substancji priorytetowych (Dz.U. 2021 poz. 1475)
Ocena stanu na podstawie oceny stanu GIOŚ 2014-2019 i oceny eksperckiej (wg klasyfikacji obowiązującej od 1 stycznia 2022 r.)	
Stan/potencjał ekologiczny	umiarkowany stan ekologiczny
Wskaźniki determinujące stan/ potencjał ekologiczny	fosfor fosforanowy (V); nie dotyczy
Stan chemiczny	stan chemiczny poniżej dobrego
Wskaźniki determinujące stan chemiczny	benzo(a)piren; bromowane difenyletery, rtęć, heptachlor
Stan (ogólny)	zły stan wód

6. PRESJE DETERMINUJĄCE STAN WÓD

Rodzaj użytkowania obszaru zlewni JCWP (% powierzchni zlewni)	
Tereny zurbanizowane	15
Tereny użytkowane rolniczo	16
Tereny leśne	68
Zidentyfikowane presje znaczące. Wynik analizy znaczących oddziaływań – JCWP	CHEM (na elementy chemiczne), CHEM_B (na elementy chemiczne (biota)), FIZ (na elementy fizykochemiczne), OCH (na obszary chronione)
Rodzaj presji determinującej stan wód w obrębie danej JCWP	
Główne źródło presji troficznych	odpływ miejski (wody opadowe)
Główne źródło presji zasalających	nie dotyczy
Główne źródło presji z grupy syntetycznych i niesyntetycznych substancji zanieczyszczających	nie dotyczy
Główne źródło presji hydromorfologicznych	PRESJA_HYMO: prostowanie koryta - rzeki główne, budowle piętrzące - rzeki główne, I PREJA_CHEM: rozproszone - rozwój obszarów zurbanizowanych: transport, turystyka, odpływ miejski; punktowe - przemysłowe, komunalne, odcieki ze składowisk, punktowe - przemysłowe, komunalne, odcieki ze składowisk; nieznane (substancje zakazane) I PRESJA_TROFI: odpływ miejski (wody opadowe)
Główne źródło presji chemicznych	Rozproszone - rozwój obszarów zurbanizowanych: transport, turystyka, odpływ miejski; Punktowe - przemysłowe, komunalne, odcieki ze składowisk; nieznane (substancje zakazane)
Ocena ryzyka nieosiągnięcia celu środowiskowego	zagrożona

7. OBSZARY CHRONIONE WYMNIENIONE W ZAŁ. IV RDW ORAZ USTAWIE Z DNIA 20 LIPCA 2017 R. – PRAWO WODNE

Jcw przeznaczone do poboru wody na potrzeby zaopatrzenia ludności w wodę przeznaczoną do spożycia przez ludzi	NIE – JCWP nieprzeznaczona do poboru wody na potrzeby zaopatrzenia ludności w wodę przeznaczoną do spożycia przez ludzi
Jcw przeznaczone do celów rekreacyjnych, w tym kąpieliskowych	TAK - JCWP przeznaczona do celów rekreacyjnych, w tym kąpieliskowych
Obszary wyznaczone jako tereny wrażliwe na mocy dyrektywy 91/271/EWG – obszary wrażliwe na eutrofizację wywołaną zanieczyszczeniami pochodzącymi ze źródeł komunalnych rozumianą jako wzbogacanie wód biogenami, w szczególności związkami azotu lub fosforu, powodującymi przyspieszony wzrost glonów oraz wyższych form życia roślinnego, w wyniku którego następują niepożądane zakłócenia biologicznych stosunków w środowisku wodnym oraz pogorszenie jakości tych wód	TAK - cała zlewnia JCWP stanowi obszar wrażliwy na eutrofizację wywołaną zanieczyszczeniami pochodzącymi ze źródeł komunalnych rozumianą jako wzbogacanie wód biogenami, w szczególności związkami azotu lub fosforu, powodującymi przyspieszony wzrost glonów oraz wyższych form życia roślinnego, w wyniku którego następują niepożądane zakłócenia biologicznych stosunków w środowisku wodnym oraz pogorszenie jakości tych wód
Obszary przeznaczone do ochrony siedlisk lub gatunków, dla których utrzymanie lub poprawa stanu jest ważnym czynnikiem w ich ochronie	1. PL.ZIPOP.1393.OCHK.366 2. PL.ZIPOP.1393.OCHK.72 3. PL.ZIPOP.1393.N2K.PLB300012.B 4. PL.ZIPOP.1393.N2K.PLB300001.B 5. PL.ZIPOP.1393.N2K.PLB300045.H 6. PL.ZIPOP.1393.N2K.PLB300004.H 7. PL.ZIPOP.1393.UE.3019032.31 8. PL.ZIPOP.1393.UE.3031033.66 9. PL.ZIPOP.1393.UE.3031033.68 10. PL.ZIPOP.1393.UE.3031033.69 11. PL.ZIPOP.1393.UE.3031033.70 12. PL.ZIPOP.1393.UE.3031033.71 13. PL.ZIPOP.1393.UE.3031033.72
1 (obszar chroniony)	
Nazwa obszaru	Dolina Noteci
Typ obszaru	obszar chronionego krajobrazu
Kod INSPIRE obszaru	PL.ZIPOP.1393.OCHK.366
Podstawa prawna utworzenia obszaru	uchwała nr IX/56/89 Wojewódzkiej Rady Narodowej w Pile z dnia 31 maja 1989 r. w sprawie ustanowienia obszarów chronionego krajobrazu w województwie pilskim; rozporządzenie nr 1/90 Wojewody Pilskiego z dnia 27 grudnia 1990 roku zmieniające uchwałę Wojewódzkiej Rady Narodowej w Pile w sprawie ustanowienia obszarów chronionego krajobrazu w województwie pilskim; rozporządzenie nr 5/98 Wojewody Pilskiego z 15 maja 1998 r. w sprawie ustanowienia obszarów chronionego krajobrazu w województwie pilskim; rozporządzenie nr 25/07 Wojewody Wielkopolskiego z dnia 31 października 2007 r. w sprawie obszaru chronionego krajobrazu „Dolina Noteci” - wyrokiem WSA w Poznaniu IV SA/Po 744/10 stwierdzono nieważność aktu; Wyrok Wojewódzkiego Sądu Administracyjnego w Poznaniu z dnia 2 lutego 2011 r. nr IV SA/Po 744/10
Powierzchnia obszaru (całkowita) [ha]	72072
Udział obszaru w długości JCWP [%]	36.58
Udział obszaru w powierzchni zlewni JCWP [%]	10.9
Cel środowiskowy dla obszaru	zachowanie wyróżniającego się krajobrazu o zróżnicowanych ekosystemach, jego potencjału dla turystyki i wypoczynku oraz funkcji korytarzy ekologicznych. Budować oczyszczalnie ścieków w pierwszej kolejności na terenach, gdzie środowisko jest najmniej zmienione i zdegradowane, dążyć do równoczesnej realizacji inwestycji wodociągowych i kanalizacyjnych wsi oraz rozwiązania gospodarki ściekowej w miejscowościach uprzednio zwodociągowanych, odbudować stare i zniszczone urządzenia piętrzące i utrzymać w sprawności wszystkie urządzenia melioracyjne, nie dopuszczać do przesuszenia terenów przez nadmierne obniżenie poziomu wód gruntowych podczas wykonywania melioracji, każdą znaczącą zmianę stosunków wodnych poprzedzać ekspertyzami naukowymi, ograniczyć chemizację i sztuczne nawożenie na zboczach stokach w sąsiedztwie wód powierzchniowych jako przyczyn zanieczyszczenia i eutrofizacji wód, chronić zabudowę biologiczną obrzeży cieków wodnych i jezior dla zwiększenia możliwości samooczyszczania się wód, sukcesywnie przeprowadzać rekultywację jezior zdegradowanych oraz objąć szczególną ochroną zlewnie Jez. Wielki Bytyń cechującego się małą wymienialnością wód
Uwagi dotyczące obszaru	sprawujący nadzór nad obszarem nie dysponuje danymi, na podstawie których mógłby dokonać oceny obszaru, o której mowa w art. 349 ust. 14 pr.w.
2 (obszar chroniony)	
Nazwa obszaru	Pojezierze Wałeckie i Dolina Gwdy (woj. wielkopolskie)
Typ obszaru	obszar chronionego krajobrazu

Kod INSPIRE obszaru	PL.ZIPOP.1393.OCHK.72
Podstawa prawna utworzenia obszaru	uchwała nr IX/56/89 Wojewódzkiej Rady Narodowej w Pile z dnia 31 maja 1989 r. w sprawie ustanowienia obszarów chronionego krajobrazu w województwie pilskim; rozporządzenie nr 1/90 Wojewody Pilskiego z dnia 27 grudnia 1990 roku zmieniające uchwałę Wojewódzkiej Rady Narodowej w Pile w sprawie ustanowienia obszarów chronionego krajobrazu w województwie pilskim; rozporządzenie nr 5/98 Wojewody Pilskiego z dnia 15 maja 1998 r. w sprawie ustanowienia obszarów chronionego krajobrazu w województwie pilskim; rozporządzenie nr 212/06 Wojewody Wielkopolskiego z dnia 29 listopada 2006 r. w sprawie obszaru chronionego krajobrazu „Pojezierze Wałeckie i Dolina Gwdy” - wyrokiem WSA w Poznaniu IV SA/Po 709/10 stwierdzono nieważność aktu; Wyrok Wojewódzkiego Sądu Administracyjnego w Poznaniu z dnia 27 stycznia 2011 r. nr IV SA/Po 709/10;
Powierzchnia obszaru (całkowita) [ha]	93910
Udział obszaru w długości JCWP [%]	16.72
Udział obszaru w powierzchni zlewni JCWP [%]	52.08
Cel środowiskowy dla obszaru	zachowanie wyróżniającego się krajobrazu o zróżnicowanych ekosystemach, jego potencjału dla turystyki i wypoczynku oraz funkcji korytarzy ekologicznych. Budować oczyszczalnie ścieków w pierwszej kolejności na terenach, gdzie środowisko jest najmniej zmienione i zdegradowane, dążyć do równoczesnej realizacji inwestycji wodociągowych i kanalizacyjnych wsi oraz rozwiązania gospodarki ściekowej w miejscowościach uprzednio zwodociągowanych, odbudować stare i zniszczone urządzenia piętrzące i utrzymać w sprawności wszystkie urządzenia melioracyjne, nie dopuszczać do przesuszenia terenów przez nadmierne obniżenie poziomu wód gruntowych podczas wykonywania melioracji, każdą znaczącą zmianę stosunków wodnych poprzedzać ekspertyzami naukowymi, ograniczyć chemizację i sztuczne nawożenie na zboczach stokach w sąsiedztwie wód powierzchniowych jako przyczyn zanieczyszczenia i eutrofizacji wód, chronić zabudowę biologiczną obrzeży cieków wodnych i jezior dla zwiększenia możliwości samooczyszczania się wód, sukcesywnie przeprowadzać rekultywację jezior zdegradowanych oraz objąć szczególną ochroną zlewnie Jez. Wielki Bytyń cechującego się małą wymienialnością wód.
Uwagi dotyczące obszaru	sprawujący nadzór nad obszarem nie dysponuje danymi, na podstawie których mógłby dokonać oceny obszaru, o której mowa w art. 349 ust. 14 pr.w.

3 (obszar chroniony)

Nazwa obszaru	Puszcza nad Gwdą
Typ obszaru	obszar Natura 2000
Kod INSPIRE obszaru	PL.ZIPOP.1393.N2K.PLB300012.B
Podstawa prawna utworzenia obszaru	rozporządzenie Ministra Środowiska z dnia 05.09.2007 r. zmieniające rozporządzenie w sprawie obszarów specjalnej ochrony ptaków Natura 2000. PZO: zarządzenie Dyrektora Regionalnej Dyrekcji Ochrony Środowiska w Poznaniu z dnia 21 kwietnia 2015 r. w sprawie ustanowienia planu zadań ochronnych dla obszaru Natura 2000 Puszcza nad Gwdą PLB300012 (Dz. Urz. Woj. Wielkopolskiego 2015.2773); zarządzenie Regionalnego Dyrektora Ochrony Środowiska w Poznaniu z dnia 9 czerwca 2017 r. zmieniające zarządzenie w sprawie ustanowienia planu zadań ochronnych dla obszaru Natura 2000 Puszcza nad Gwdą PLB300012 (Dz. Urz. Woj. Wielkopolskiego 2017.4387)
Powierzchnia obszaru (całkowita) [ha]	77678.9
Udział obszaru w długości JCWP [%]	16.72
Udział obszaru w powierzchni zlewni JCWP [%]	62.98
Cel środowiskowy dla obszaru	utrzymanie lub przywrócenie właściwego stanu ochrony przedmiotów ochrony – gatunki: <i>Alcedo atthis</i> p, <i>Bucephala clangula</i> r, <i>Ciconia nigra</i> r, <i>Cygnus cygnus</i> r, <i>Grus grus</i> r, <i>Haliaeetus albicilla</i> p, <i>Mergus merganser</i> r, <i>Milvus migrans</i> r, <i>Milvus milvus</i> r, <i>Pandion haliaetus</i> r (tabela wymagań wodnych właściwego stanu ochrony gatunków Natura 2000). Na lata 2015-2025: Zachowanie terenów podmokłych i bagiennych. Zachowanie pasów drzew o szerokości 30m w pobliżu zbiorników wodnych i cieków. Zachowanie oczek wodnych i innych zbiorników. Zachowanie naturalnego reżimu hydrologicznego rzeki. Zapobieganie: osuszaniu terenów bagiennych; płoszeniu ptaków przez sporty wodne, rekreację, wędkarstwo; zabudowie rekreacyjnej jeziora Bytyń; likwidacji nadrzecznych skarp, zakrzaczeń i zadrzewień; usuwaniu rumoszu drzewnego z koryta; usuwaniu namułu z dna rzek

Uwagi dotyczące obszaru

sprawujący nadzór nad obszarem nie dysponuje danymi, na podstawie których mógłby dokonać oceny obszaru, o której mowa w art. 349 ust. 14 pr.w.

4 (obszar chroniony)

Nazwa obszaru	Dolina Środkowej Noteci i Kanału Bydgoskiego
Typ obszaru	obszar Natura 2000
Kod INSPIRE obszaru	PL.ZIPOP.1393.N2K.PLB300001.B
Podstawa prawna utworzenia obszaru	rozporządzenie Ministra Środowiska z dnia 21.07.2004 r. w sprawie obszarów specjalnej ochrony ptaków Natura 2000
Powierzchnia obszaru (całkowita) [ha]	32672.06
Udział obszaru w długości JCWP [%]	nie dotyczy
Udział obszaru w powierzchni zlewni JCWP [%]	0.17
Cel środowiskowy dla obszaru	Utrzymanie lub przywrócenie właściwego stanu ochrony przedmiotów ochrony - gatunki: <i>Anas clypeata</i> c, <i>Anas strepera</i> r, <i>Anser albifrons</i> c, <i>Anser fabalis</i> c, <i>Carpodacus erythrinus</i> r, <i>Crex crex</i> r, <i>Cygnus cygnus</i> c, <i>Cygnus olor</i> r, <i>Cygnus olor</i> c, <i>Egretta alba</i> c, <i>Fulica atra</i> c, <i>Grus grus</i> c, <i>Grus grus</i> r, <i>Haliaeetus albicilla</i> r, <i>Haliaeetus albicilla</i> c, <i>Limosa limosa</i> r, <i>Luscinia svecica</i> r, <i>Milvus migrans</i> r, <i>Numenius arquata</i> r, <i>Numenius arquata</i> c, <i>Pluvialis apricaria</i> c [dokładne dane zawiera tabela wymagań wodnych właściwego stanu ochrony gatunków Natura 2000].
Uwagi dotyczące obszaru	sprawujący nadzór nad obszarem nie dysponuje danymi, na podstawie których mógłby dokonać oceny obszaru, o której mowa w art. 349 ust. 14 pr.w.

5 (obszar chroniony)

Nazwa obszaru	Ostoja Piłska
Typ obszaru	obszar Natura 2000
Kod INSPIRE obszaru	PL.ZIPOP.1393.N2K.PLH300045.H
Podstawa prawna utworzenia obszaru	decyzja Komisji z dnia 10 stycznia 2011 r. w sprawie przyjęcia na mocy dyrektywy Rady 92/43/EWG czwartego zaktualizowanego wykazu terenów mających znaczenie dla Wspólnoty składających się na kontynentalny region biogeograficzny (notyfikowana jako dokument nr C(2010) 9669) (2011/64/UE)
Powierzchnia obszaru (całkowita) [ha]	3068.62
Udział obszaru w długości JCWP [%]	29.61
Udział obszaru w powierzchni zlewni JCWP [%]	7.57
Cel środowiskowy dla obszaru	utrzymanie lub przywrócenie właściwego stanu ochrony przedmiotów ochrony – siedlisko przyrodnicze: 3140, 3150, 3160, 3270, 6430, 7110, 7120, 7140, 7150, 7210, 7230, 91D0, 91E0, 91F0; gatunki: <i>Bombina bombina</i> , <i>Castor fiber</i> , <i>Lutra lutra</i> , <i>Leucorrhinia pectoralis</i> , <i>Lycæna dispar</i> , <i>Ophiogomphus cecilia</i> , <i>Hamatocaulis vernicosus</i> , <i>Liparis loeselii</i> (tabela wymagania wodne właściwego stanu ochrony siedlisk i gatunków Natura 2000)
Uwagi dotyczące obszaru	sprawujący nadzór nad obszarem nie dysponuje danymi, na podstawie których mógłby dokonać oceny obszaru, o której mowa w art. 349 ust. 14 pr.w.

6 (obszar chroniony)

Nazwa obszaru	Dolina Noteci
Typ obszaru	obszar Natura 2000
Kod INSPIRE obszaru	PL.ZIPOP.1393.N2K.PLH300004.H
Podstawa prawna utworzenia obszaru	decyzja Komisji z dnia 13 listopada 2007 r. przyjmująca, na mocy dyrektywy Rady 92/43/EWG, pierwszy zaktualizowany wykaz terenów mających znaczenie dla Wspólnoty, składających się na kontynentalny region biogeograficzny (notyfikowana jako dokument C(2007)5043) (2008/25/WE). PZO: zarządzenie Regionalnego Dyrektora Ochrony Środowiska w Bydgoszczy; Regionalnego Dyrektora Ochrony Środowiska w Poznaniu z dnia 28 kwietnia 2014 r. w sprawie ustanowienia planu zadań ochronnych dla obszaru Natura 2000 Dolina Noteci PLH300004 (Dz. Urz. Woj. Wielkopolskiego 2014.2924); zarządzenie Regionalnego Dyrektora Ochrony Środowiska w Poznaniu z dnia 24 listopada 2015 r. zmieniające zarządzenie w sprawie ustanowienia planu zadań ochronnych dla obszaru Natura 2000 Dolina Noteci PLH300004 (Dz. Urz. Woj. Wielkopolskiego 2015.7256)
Powierzchnia obszaru (całkowita) [ha]	50531.99

Udział obszaru w długości JCWP [%]	nie dotyczy
Udział obszaru w powierzchni zlewni JCWP [%]	0.17
Cel środowiskowy dla obszaru	utrzymanie lub przywrócenie właściwego stanu ochrony przedmiotów ochrony – siedlisko przyrodnicze: 3150, 3270, 6410, 6430, 91E0, 91F0; gatunki: Misgurnus fossilis, Bombina bombina, Lutra lutra, Lycaena helle, Angelica palustris (tabela wymagania wodne właściwego stanu ochrony siedlisk i gatunków Natura 2000). Na lata 2014-2024: Poprawa stanu ochrony siedlisk. Zapobieganie: brak zalewów starorzeczy- brak kontaktu z wodami wezbraniowymi rzeki Noteci; pogarszaniu się właściwości fizykochemicznych wód; przedzielaniu starorzeczy na izolowane części poprzez budowę grobli; przekształcaniu i niszczeniu stref brzegowych (penetracja, usuwanie drzew, niszczenie szuwaru); wędkarstwu- stosowaniu nadmiernej ilości zanęt; przesuszeniu siedlisk; konserwacji rowów melioracyjnych; obniżeniu retencyjności gleby oraz jej uwilgotnienia w wyniku regulacji i obwałowania Noteci; miejscowym brakom zalewów łągów; pogarszaniu się właściwości fizykochemicznych wód, przekształcaniu i niszczeniu stref brzegowych (penetracja, wędkarstwo, usuwanie drzew i krzewów), sztucznemu profilowaniu koryta rzecznej i skarp brzegowych
Uwagi dotyczące obszaru	sprawujący nadzór nad obszarem nie dysponuje danymi, na podstawie których mógłby dokonać oceny obszaru, o której mowa w art. 349 ust. 14 pr.w.
7 (obszar chroniony)	
Nazwa obszaru	Bez Nazwy
Typ obszaru	użytek ekologiczny
Kod INSPIRE obszaru	PL.ZIPOP.1393.UE.3019032.31
Podstawa prawna utworzenia obszaru	uchwała nr VI/41/ 2007 Rady Gminy Kaczory z dnia 25 maja 2007 r. w sprawie ustanowienia użytków ekologicznych na terenie gminy Kaczory; uchwała nr VIII/53/2007 Rady Gminy Kaczory z dnia 17 sierpnia 2007 r. w sprawie zmiany uchwały nr VI(41)2007 w sprawie ustanowienia użytków ekologicznych na terenie gminy Kaczory
Powierzchnia obszaru (całkowita) [ha]	0.6416
Udział obszaru w długości JCWP [%]	nie dotyczy
Udział obszaru w powierzchni zlewni JCWP [%]	0.004
Cel środowiskowy dla obszaru	zachowanie przedmiotów ochrony: jezioro, mały ciek
Uwagi dotyczące obszaru	w obowiązującym aPGW dla obszaru nie jest ustalony cel środowiskowy, którego osiągnięcie można ocenić
8 (obszar chroniony)	
Nazwa obszaru	Bagna Zacisze
Typ obszaru	użytek ekologiczny
Kod INSPIRE obszaru	PL.ZIPOP.1393.UE.3031033.66
Podstawa prawna utworzenia obszaru	uchwała nr XXXVIII/272/2014 Rady Gminy w Krajence z dnia 8 maja 2014 r. w sprawie ustanowienia użytków ekologicznych
Powierzchnia obszaru (całkowita) [ha]	7.0423
Udział obszaru w długości JCWP [%]	nie dotyczy
Udział obszaru w powierzchni zlewni JCWP [%]	0.04
Cel środowiskowy dla obszaru	zachowanie przedmiotów ochrony: bagno; ciek, gytiowiska
Uwagi dotyczące obszaru	w obowiązującym aPGW dla obszaru nie jest ustalony cel środowiskowy, którego osiągnięcie można ocenić
9 (obszar chroniony)	
Nazwa obszaru	Bagna Zacisze
Typ obszaru	użytek ekologiczny
Kod INSPIRE obszaru	PL.ZIPOP.1393.UE.3031033.68
Podstawa prawna utworzenia obszaru	uchwała nr XXXVIII/272/2014 Rady Gminy w Krajence z dnia 8 maja 2014 r. w sprawie ustanowienia użytków ekologicznych
Powierzchnia obszaru (całkowita) [ha]	0.7156
Udział obszaru w długości JCWP [%]	nie dotyczy

Udział obszaru w powierzchni zlewni JCWP [%]	0.004
Cel środowiskowy dla obszaru	zachowanie przedmiotów ochrony: bagno; siedl. przyr. 91D0
Uwagi dotyczące obszaru	w obowiązującym aPGW dla obszaru nie jest ustalony cel środowiskowy, którego osiągnięcie można ocenić

10 (obszar chroniony)

Nazwa obszaru	Bagna Zacisze
Typ obszaru	użytek ekologiczny
Kod INSPIRE obszaru	PL.ZIPOP.1393.UE.3031033.69
Podstawa prawna utworzenia obszaru	uchwała nr XXXVIII/272/2014 Rady Gminy w Krajence z dnia 8 maja 2014 r. w sprawie ustanowienia użytków ekologicznych
Powierzchnia obszaru (całkowita) [ha]	2.2379
Udział obszaru w długości JCWP [%]	nie dotyczy
Udział obszaru w powierzchni zlewni JCWP [%]	0.01
Cel środowiskowy dla obszaru	zachowanie przedmiotów ochrony: bagno
Uwagi dotyczące obszaru	w obowiązującym aPGW dla obszaru nie jest ustalony cel środowiskowy, którego osiągnięcie można ocenić

11 (obszar chroniony)

Nazwa obszaru	Bagna Zacisze
Typ obszaru	użytek ekologiczny
Kod INSPIRE obszaru	PL.ZIPOP.1393.UE.3031033.70
Podstawa prawna utworzenia obszaru	uchwała nr XXXVIII/272/2014 Rady Gminy w Krajence z dnia 8 maja 2014 r. w sprawie ustanowienia użytków ekologicznych
Powierzchnia obszaru (całkowita) [ha]	1.0173
Udział obszaru w długości JCWP [%]	nie dotyczy
Udział obszaru w powierzchni zlewni JCWP [%]	0.01
Cel środowiskowy dla obszaru	zachowanie przedmiotów ochrony: bagno; siedl. przyr. 91D0
Uwagi dotyczące obszaru	w obowiązującym aPGW dla obszaru nie jest ustalony cel środowiskowy, którego osiągnięcie można ocenić

12 (obszar chroniony)

Nazwa obszaru	Bagna Zacisze
Typ obszaru	użytek ekologiczny
Kod INSPIRE obszaru	PL.ZIPOP.1393.UE.3031033.71
Podstawa prawna utworzenia obszaru	uchwała nr XXXVIII/272/2014 Rady Gminy w Krajence z dnia 8 maja 2014 r. w sprawie ustanowienia użytków ekologicznych
Powierzchnia obszaru (całkowita) [ha]	0.9847
Udział obszaru w długości JCWP [%]	nie dotyczy
Udział obszaru w powierzchni zlewni JCWP [%]	0.01
Cel środowiskowy dla obszaru	zachowanie przedmiotów ochrony: bagno
Uwagi dotyczące obszaru	w obowiązującym aPGW dla obszaru nie jest ustalony cel środowiskowy, którego osiągnięcie można ocenić

13 (obszar chroniony)

Nazwa obszaru	Bagna Zacisze
Typ obszaru	użytek ekologiczny
Kod INSPIRE obszaru	PL.ZIPOP.1393.UE.3031033.72
Podstawa prawna utworzenia obszaru	uchwała nr XXXVIII/272/2014 Rady Gminy w Krajence z dnia 8 maja 2014 r. w sprawie ustanowienia użytków ekologicznych
Powierzchnia obszaru (całkowita) [ha]	0.6158
Udział obszaru w długości JCWP [%]	nie dotyczy

Udział obszaru w powierzchni zlewni JCWP [%]	0.004
Cel środowiskowy dla obszaru	zachowanie przedmiotów ochrony: bagno
Uwagi dotyczące obszaru	w obowiązującym aPGW dla obszaru nie jest ustalony cel środowiskowy, którego osiągnięcie można ocenić

Obszary przeznaczone do ochrony gatunków zwierząt wodnych o znaczeniu gospodarczym

Czy występują?	TAK - występują obszary przeznaczone do ochrony gatunków zwierząt wodnych o znaczeniu gospodarczym
Podstawa prawna utworzenia obszaru przeznaczonego do ochrony	Rozporządzenie Ministra Rolnictwa i Rozwoju Wsi z dnia 6 maja 2021 r. w sprawie określenia gatunków zwierząt wodnych o znaczeniu gospodarczym oraz obszarów przeznaczonych do ochrony tych gatunków
Cel dla obszaru przeznaczonego do ochrony	zapewnienie drożności dla migracji gatunków zwierząt wodnych o znaczeniu gospodarczym

Gatunek chroniony

Gatunek, którego obszar dotyczy	troć wędrowna (<i>Salmo trutta m. trutta</i>)
Nazwa obszaru przeznaczonego do ochrony	Gwda (od ujścia do ujścia Czernicy)
Udział obszaru przeznaczonego do ochrony w długości JCWP [%]	100

Gatunek chroniony

Gatunek, którego obszar dotyczy	węgorz europejski (<i>Anguilla anguilla</i>)
Nazwa obszaru przeznaczonego do ochrony	Gwda (na całej długości)
Udział obszaru przeznaczonego do ochrony w długości JCWP [%]	100

8. CEL ŚRODOWISKOWY

Stan/potencjał ekologiczny	dobry stan ekologiczny; zapewnienie drożności cieku dla migracji ichtiofauny na odcinku cieku istotnego Gwda w obrębie JCWP (dla łososia); zapewnienie drożności cieku dla migracji gatunków o znaczeniu gospodarczym na odcinku cieku głównego Gwda w obrębie JCWP (dla troci wędrowej oraz węgorza europejskiego)
----------------------------	---

Stan chemiczny	stan chemiczny: dla złągodzonych wskaźników [benzo(a)piren(w)] poniżej stanu dobrego, dla pozostałych wskaźników - stan dobry
----------------	---

Wymagania dla elementów biologicznych

Podstawa wymagania	rozporządzenie Ministra Infrastruktury z dnia 25.06.2021 r. w sprawie klasyfikacji stanu ekologicznego, potencjału ekologicznego i stanu chemicznego oraz sposobu klasyfikacji stanu jednolitych części wód powierzchniowych, a także środowiskowych norm jakości dla substancji priorytetowych (Dz.U. 2021 poz. 1475) oraz załącznik IIaPGW prezentujący wartości graniczne SCW i SZCW
--------------------	---

Parametry charakteryzujące cel środowiskowy

Fitoplankton - Indeks IFPL	≥0,79
Fitobentos - Indeks okrzemkowy (IO)	>0,39
Makrofity - Makrofitowy indeks rzeczny (MIR)	≥0,658 (klasyfikuje się tylko dla cieków o szerokości ≤ 30m)
Makrobezkręgowce bentosowe - Indeks MMI_PL	≥0,710

Ichtyofauna

Indeks EFI+PL dla rzek z dominacją ryb łososiowatych (Salmonid)	≥0,755 (jeżeli wskaźnik diadromiczny (D) przyjmuje wartości <0,50, nadaje się klasę gorszą o 1. Jeżeli stwierdzono brak ryb, jednolitej części wód rzecznych nadaje się klasę V)
Indeks EFI+PL dla rzek z dominacją ryb karpioatych (Cyprinid)	
Brodzenie	≥0,655 (jeżeli wskaźnik diadromiczny (D) przyjmuje wartości <0,50, nadaje się klasę gorszą o 1. Jeżeli stwierdzono brak ryb, jednolitej części wód rzecznych nadaje się klasę V)
Połów z łodzi	≥0,562 (jeżeli wskaźnik diadromiczny (D) przyjmuje wartości <0,50, nadaje się klasę gorszą o 1. Jeżeli stwierdzono brak ryb, jednolitej części wód rzecznych nadaje się klasę V)
Wskaźnik IBI_PL	nie ustala się

Klasa elementów biologicznych		klasa II
Wymagania dla elementów fizykochemicznych		
Podstawa wymagania		rozporządzenie Ministra Infrastruktury z dnia 25.06.2021 r. w sprawie klasyfikacji stanu ekologicznego, potencjału ekologicznego i stanu chemicznego oraz sposobu klasyfikacji stanu jednolitych części wód powierzchniowych, a także środowiskowych norm jakości dla substancji priorytetowych (Dz.U. 2021 poz. 1475)
Parametry charakteryzujące cel środowiskowy		
Tlen rozpuszczony (mgO ₂ /l)		≥7,6
BZT ₅ (mgO ₂ /l)		≤3,5
OWO (mgC/l)		≤10
Przewodność w 20oC (uS/cm)		≤690
Azot amonowy (mgN-NH ₄ /l)		≤0,4
Azot azotanowy (mgN-NO ₃ /l)		≤2
Azot ogólny (mgN/l)		≤3,3
Fosfor fosforanowy (V) (ortofosforanowy) (mg P-PO ₄ /l)		≤0,09
Fosfor ogólny (mgP/l)		≤0,33
Specyficzne zanieczyszczenia syntetyczne i niesyntetyczne		spełnienie wymagań załącznika 11 z rozporządzenia Ministra Infrastruktury z dnia 25.06.2021 r. w sprawie klasyfikacji stanu ekologicznego, potencjału ekologicznego i stanu chemicznego oraz sposobu klasyfikacji stanu jednolitych części wód powierzchniowych, a także środowiskowych norm jakości dla substancji priorytetowych (Dz.U. 2021 poz. 1475)
Wymagania dla elementów hydromorfologicznych		
Podstawa wymagania		rozporządzenie Ministra Infrastruktury z dnia 25.06.2021 r. w sprawie klasyfikacji stanu ekologicznego, potencjału ekologicznego i stanu chemicznego oraz sposobu klasyfikacji stanu jednolitych części wód powierzchniowych, a także środowiskowych norm jakości dla substancji priorytetowych (Dz.U. 2021 poz. 1475)
Parametry charakteryzujące cel środowiskowy		
Hydromorfologiczny indeks rzeczny (HIR)		≥0,639 (dla cieków o szerokości koryta ≤30 m) ≥0,613 (dla cieków o szerokości koryta >30 m)
Wymagania dla wskaźników chemicznych		
Podstawa wymagania		rozporządzenie Ministra Infrastruktury z dnia 25.06.2021 r. w sprawie klasyfikacji stanu ekologicznego, potencjału ekologicznego i stanu chemicznego oraz sposobu klasyfikacji stanu jednolitych części wód powierzchniowych, a także środowiskowych norm jakości dla substancji priorytetowych (Dz.U. 2021 poz. 1475)
Parametry charakteryzujące cel środowiskowy		spełnienie wymagań załącznika nr 14 rozporządzenia Ministra Infrastruktury z dnia 25.06.2021 r. w sprawie klasyfikacji stanu ekologicznego, potencjału ekologicznego i stanu chemicznego oraz sposobu klasyfikacji stanu jednolitych części wód powierzchniowych, a także środowiskowych norm jakości dla substancji priorytetowych (Dz.U. 2021 poz. 1475)
Wymagania dla obszarów chronionych będących jednolitymi częściami wód, przeznaczonymi do poboru wody na potrzeby zaopatrzenia ludności w wodę przeznaczoną do spożycia (wymagania dotyczą miejsc poboru wody)		
Podstawa wymagania		NIE – JCWP nieprzeznaczona do poboru wody na potrzeby zaopatrzenia ludności w wodę przeznaczoną do spożycia przez ludzi
Wymagania dla obszarów chronionych będących jednolitymi częściami wód przeznaczonymi do celów rekreacyjnych, w tym kąpieliskowych (wymagania dotyczą fragmentu wód wykorzystywanego do celów kąpieliskowych)		
Podstawa wymagania		TAK - JCWP przeznaczona do celów rekreacyjnych, w tym kąpieliskowych
Parametry charakteryzujące cel środowiskowy		
Enterokoki (jtk/100 ml lub NPL/100 ml)		nie dotyczy
Escherichia coli (jtk/100 ml lub NPL/100 ml)		nie dotyczy
Zakwit sinic (smugi, kożuch, piana) - wystąpienie		nie dotyczy
Rozmnożenie się makroalg lub fitoplanktonu morskiego - wystąpienie		nie dotyczy

Obecność w wodzie zanieczyszczeń takich jak materiały smoliste powstające wskutek rafinacji, destylacji lub jakiegokolwiek obróbki pirolitycznej w szczególności pozostałości podestylacyjnych, lub szkło, tworzywa sztuczne, guma oraz inne odpady (w ilości nie dającej się natychmiast usunąć) - wystąpienie

nie dotyczy

Wymagania dla obszarów wrażliwych na eutrofizację wywołaną zanieczyszczeniami pochodzącymi ze źródeł komunalnych, rozumianą jako wzbogacanie wód biogenami, w szczególności związkami azotu lub fosforu, powodującymi przyspieszony wzrost glonów oraz wyższych form życia roślinnego, w wyniku którego następują niepożądane zakłócenia biologicznych stosunków w środowisku wodnym oraz pogorszenie jakości tych wód

brak dodatkowych wymagań

Wymagania w odniesieniu do JCWP, wynikające z wymagań dla obszarów przyrodniczych

Przepływ (wylewy)

ponadkorytowy charakter przepływu Q50 i niezredukowana antropogenicznie częstotliwość jego występowania (wylewy potrzebne dla: 91E0 w Ostoja Piłska PLH300045, ptaki w Puszcza nad Gwdą PLB300012)

Trasa migracji ryb dwuśrodowiskowych od morza do obszaru chroniącego ich tarliska

nie dotyczy

Drożność wg wymagań bolenia lub brzanki (brak przeszkód >0,30m), odcinek 50 km

nie dotyczy

Drożność wg wymagań minogów (brak przeszkód >0,15m), odcinek 20 km

nie dotyczy

Drożność wg wymagań: kiełbia Kesslera, kiełbia białopletwego, głowacza białopletwego, kozy, kozy złotawej, piskorza lub różanki (brak przeszkód >0,1m), odcinek 10 km

nie dotyczy

Stan hydromorfologii wg wymogów rzek włosienicznikowych (HQA >= 50 i HMS <=20, con. 3 naturalne elementy morfologiczne)

nie dotyczy

Obszary chronione przeznaczone do ochrony siedlisk lub gatunków, ustanowionych w ustawie o ochronie przyrody, dla których utrzymanie lub poprawa stanu wód jest ważnym czynnikiem w ich ochronie- wymagania dla obszarów chronionych

spełnienie celu wskazanego w rejestrze wykazu obszarów chronionych do ochrony siedlisk i gatunków dla obszarów przypisanych JCWP

Wymagania dla obszarów przeznaczonych do ochrony gatunków zwierząt wodnych o znaczeniu gospodarczym

zapewnienie drożności dla migracji gatunków zwierząt wodnych o znaczeniu gospodarczym

Postęp w osiąganiu celów środowiskowych JCWP w porównaniu do aPGW 2016 r. (wg oceny stanu wód za lata 2014-2019) Ocena postępu według podziału jednostek planistycznych aPGW (2016)

Stan/potencjał ekologiczny

RW6000201886999 - cel nieosiągnięty - pogorszenie do stanu złego

Stan chemiczny

RW6000201886999 - cel nieosiągnięty - pogorszenie do stanu złego

9. ODSTĘPSTWA OD OSIĄGNIĘCIA CELÓW ŚRODOWISKOWYCH JCWP

9.1. Przyczyna odstępstwa od osiągnięcia celów środowiskowych, tj. przyczyna złego stanu wód (lub zagrożenia osiągnięcia celu środowiskowego – w przypadku niemonitorowanych JCWP)

Warunki naturalne

Potencjał sorpcyjny - wrażliwość zlewni na presję antropogeniczną wyrażona w skali od 1 do 5 (5 - najmniejsza odporność)

2 - podwyższony

Czy JCWP cechuje się naturalną podatnością na presję wskutek niekorzystnych wartości potencjału sorpcyjnego

NIE - JCWP nie cechuje się naturalną podatnością na presję wskutek niekorzystnych wartości potencjału sorpcyjnego

Susza

słabo i umiarkowanie zagrożone suszą

Brak przepływu

brak ryzyka

Wskaźniki, dla których osiągnięcie celu środowiskowego jest determinowane przez warunki naturalne

Fizykochemiczne

nie dotyczy

Biologiczne

nie dotyczy

Chemiczne

Wskaźniki, dla których wykazano przekroczenie EQS w biocie; benzo(a)piren w wodzie

Presja pochodząca z innej/innych JCWP

Nazwa i kod JCWP

nie dotyczy (nie dotyczy)

Wskaźniki, dla których cel środowiskowy jest zagrożony przez presję z innej/innych JCWP

Charakteryzujące warunki biogenne (substancje biogenne)

nie dotyczy

Zasolenie (przewodność)

nie dotyczy

Syntetyczne i niesyntetyczne substancje zanieczyszczające

nie dotyczy

Biologiczne

nie dotyczy

Chemiczne

nie dotyczy

Antropopresja w obrębie zlewni

Główne źródło presji troficznych

odpływ miejski (wody opadowe)

Główne źródło presji zasalających

nie dotyczy

Główne źródło presji z grupy syntetycznych i niesyntetycznych substancji zanieczyszczających

nie dotyczy

Główne źródło presji hydromorfologicznych

prostowanie koryta - rzeki główne, budowle piętrzące rg

Główne źródło presji chemicznych

Rozproszone - rozwój obszarów zurbanizowanych: transport, turystyka, odpływ miejski; Punktowe - przemysłowe, komunalne, odcieki ze składowisk; nieznanne (substancje zakazane)

Wskaźniki, dla których cel środowiskowy jest zagrożony przez presję występującą w zlewni JCWP

Fizykochemiczne

fosfor fosforanowy (V)

Biologiczne

nie dotyczy

Chemiczne

benzo(a)piren, bromowane difenyletery, rtęć, heptachlor

9.2. Skuteczność programu działań

Możliwe osiągnięcie celu środowiskowego (wskazanie do odroczenia w czasie terminu osiągnięcia celów środowiskowych, tj. do odstąpienia czasowego w trybie art. 4 ust. 4 RDW)

Wskaźniki stanu wód, dla których program działań daje wysoki stopień pewności na osiągnięcie celów środowiskowych do 2027 r.

Fizykochemiczne

fosforany

Biologiczne

nie dotyczy

Chemiczne

bromowane difenyletery (występowanie w biocie), rtęć (występowanie w biocie)

Wskaźniki stanu wód, dla których program działań daje wysoki stopień pewności na osiągnięcie celów środowiskowych po 2027 r.

Fizykochemiczne

nie dotyczy

Biologiczne

nie dotyczy

Chemiczne

heptachlor (występowanie w biocie)

Brak możliwości osiągnięcia celów środowiskowych (wskazanie do złagodzenia celów środowiskowych, tj. do odstąpienia w trybie art. 4 ust. 5 RDW)

Wskaźniki stanu wód, dla których program działań (przy założeniu jego pełnego wdrożenia) nie daje wysokiego stopnia pewności osiągnięcia celów środowiskowych

Fizykochemiczne	nie dotyczy
Biologiczne	nie dotyczy
Chemiczne	benzo(a)piren (występowanie w wodzie)

9.3. Odroczenie w czasie terminu osiągnięcia celu środowiskowego (odstępstwo czasowe w trybie art. 4 ust. 4 RDW)

Czy ustanowiono odstępstwo? Tak, dla danej JCWP zostało ustanowione odstępstwo z art. 4 ust. 4 Ramowej Dyrektywy Wodnej

Wskaźniki/grupa wskaźników, w zakresie których przedłużono termin osiągnięcia celu środowiskowego JCWP (odstępstwo czasowe w trybie art. 4 ust. 4 RDW)

Dla których program działań daje wysoki stopień pewności na osiągnięcie celów środowiskowych do 2027 r.

Fizykochemiczne	fosforany
Biologiczne	nie dotyczy
Chemiczne	bromowane difenylotery (występowanie w biocie), rtęć (występowanie w biocie)

Dla których program działań daje wysoki stopień pewności na osiągnięcie celów środowiskowych po 2027 r.

Fizykochemiczne	nie dotyczy
Biologiczne	nie dotyczy
Chemiczne	heptachlor (występowanie w biocie)

Termin osiągnięcia celu środowiskowego do 2027 r.; substancje priorytetowe wprowadzone dyrektywą 2013/39/UE - do 2039 r.

Uzasadnienie odstępstwa czasowego (w trybie art. 4 ust. 4 RDW)

Warunki naturalne uniemożliwiające osiągnięcie celów środowiskowych w perspektywie do końca 2027 r. (lub roku 2039 - dla substancji priorytetowych wprowadzonych dyrektywą 2013/39/UE)

Naturalna podatność na presję wynikająca z potencjału sorpcyjnego zlewni	NIE - JCWP nie cechuje się naturalną podatnością na presję wskutek niekorzystnych wartości potencjału sorpcyjnego
Inne warunki naturalne	procesy biochemiczne procesy fizykochemiczne zanieczyszczenia z przeszłości

Wykonalność techniczna (dotyczy wyłącznie przypadków, w których przyczyną złego stanu wód są substancje priorytetowe wprowadzone dyrektywą 2013/39/UE)

Zgodnie z zaproponowanym zestawem działań

Nieproporcjonalne koszty: (dotyczy wyłącznie przypadków, w których przyczyną złego stanu wód są substancje priorytetowe wprowadzone dyrektywą 2013/39/UE)

NIE

Podsumowanie

odstępstwo polegające na odroczeniu terminu osiągnięcia celów środowiskowych jest związane z tym, że nie są osiągnięte (lub są zagrożone) cele środowiskowe JCWP w zakresie wskaźników: fosforany; bromowane difenylotery(b), rtęć(b), heptachlor(b). Jest to spowodowane warunkami naturalnymi (wskazanymi w kolumnie pn. „Warunki naturalne uniemożliwiające osiągnięcie celów środowiskowych w perspektywie do końca 2027 r. (lub roku 2039 - dla substancji priorytetowych wprowadzonych dyrektywą 2013/39/UE)”) a w odniesieniu do substancji priorytetowych wprowadzonych dyrektywą 2013/39/UE - brakiem możliwości technicznych (w tym: niewystarczającymi danymi na temat źródeł zanieczyszczenia) i nieproporcjonalnością kosztów. Warunkiem odstępstwa jest pełne i terminowe wdrożenie programu działań (którego zakres i skuteczność określono w zestawach działań).

9.4. Ustalenie mniej rygorystycznego celu środowiskowego (odstępstwo w trybie art. 4 ust. 5 RDW):

Czy ustanowiono odstępstwo? Tak, dla danej JCWP zostało ustanowione odstępstwo z art. 4 ust. 5 Ramowej Dyrektywy Wodnej

Wskaźniki/grupa wskaźników, w zakresie których ustalono mniej rygorystyczny cel środowiskowy dla JCWP (odstępstwo w trybie art. 4 ust. 5 RDW)

benzo(a)piren (występowanie w wodzie)

Uzasadnienie odstępstwa polegającego na złagodzeniu celów środowiskowych (w trybie art. 4 ust. 5 RDW)

Warunki naturalne będące trwałą przyczyną nieosiągnięcia celów środowiskowych

nie dotyczy

Potrzeba społeczno-ekonomiczna zaspokajana przez źródło presji antropogenicznej determinującej na stan wód w stopniu zagrażającym osiągnięciu celów środowiskowych

odprowadzanie ścieków oczyszczonych w sposób zapewniający zgodność z wymaganiami prawnymi (oraz, tam gdzie stosowne, wymaganiami najlepszej dostępnej techniki) jest wyrazem potrzeb społeczno-gospodarczych, które są identyfikowane na etapie sporządzania i aktualizacji lokalnych strategii rozwoju i aktów planowania przestrzennego. Konieczność prowadzenia działalności gospodarczej w sposób zgodny z wymaganiami prawnymi jest jedną z głównych konkluzji Polityki Ekologicznej Państwa. Oczyszczanie ścieków jest emanacją potrzeb społeczno-ekonomicznych wpisujących się w ustalenia dyrektywy Rady 91/271/EWG z dnia 21 maja 1991 roku dotyczącej oczyszczania ścieków komunalnych oraz Krajowego programu oczyszczania ścieków komunalnych i Polityki Ekologicznej Państwa. Miejscowe rozwiązania gospodarki ściekowej, które wpisują się w potrzeby społeczno-gospodarcze, są identyfikowane na etapie sporządzania i aktualizacji lokalnych strategii rozwoju i aktów planowania przestrzennego. Emanacją potrzeb społeczno-ekonomicznych jest prowadzona działalność gospodarcza, budownictwo mieszkaniowe, gospodarka komunalna, infrastruktura transportowa. Funkcjonowanie zurbanizowanych ośrodków społeczno-przemysłowo-gospodarczych i centrów komunikacyjnych jest niezbędne dla rozwoju gospodarczego oraz podtrzymania i rozwoju funkcji społecznych, komunikacyjnych, usługowych i przemysłowych. Szczegółowe ustalenia w tym zakresie zawarte są w lokalnych strategii rozwoju oraz w aktach planowania przestrzennego. W odniesieniu do benzo(a)pirenu, którego źródłem jest emisja ze spalania paliw w celu produkcji energii cieplnej: zaopatrzenie mieszkańców w energię ciepłą jest elementarną potrzebą społeczną (w regionalnych warunkach klimatycznych) w zakresie zapewnienia odpowiednich warunków życia. Transport samochodowy (i związana z nim emisja zanieczyszczeń) jest niezbędny dla podtrzymania systemów społeczno-gospodarczych związanych z gospodarką, edukacją, handlem, rekreacją i ochroną zdrowia.

Wyjaśnienie braku alternatywnego sposobu zaspokojenia potrzeby społeczno-ekonomicznej

spełnianie wymagań prawnych w zakresie ilości i jakości odprowadzanych ścieków (które podlega stałej weryfikacji w ramach systemu kontroli oraz cyklicznych przeglądów pozwoleń wodnoprawnych) jest dowodem na to, że zapewniona jest opcja najlepsza technicznie wykonalna (w granicach proporcjonalności kosztów). W odniesieniu do instalacji podlegających pod wymagania dyrektywy Parlamentu Europejskiego i Rady 2010/75/UE z dnia 24 listopada 2010 r. w sprawie emisji przemysłowych, dowodem zastosowania najlepszej opcji jest zapewnienie zgodności z wymaganiami najlepszej dostępnej techniki (co jest weryfikowane na etapie wydawania i cyklicznych przeglądów pozwoleń zintegrowanych). Spełnianie wymagań prawnych w zakresie ilości i jakości odprowadzanych ścieków (które podlega stałej weryfikacji w ramach systemu kontroli oraz cyklicznych przeglądów pozwoleń wodnoprawnych) jest dowodem na to, że zapewniona jest opcja najlepsza technicznie wykonalna (w granicach proporcjonalności kosztów). W odniesieniu do instalacji podlegających pod wymagania dyrektywy Parlamentu Europejskiego i Rady 2010/75/UE z dnia 24 listopada 2010 r. w sprawie emisji przemysłowych, dowodem zastosowania najlepszej opcji jest zapewnienie zgodności z wymaganiami najlepszej dostępnej techniki (co jest weryfikowane na etapie wydawania i cyklicznych przeglądów pozwoleń zintegrowanych). Alternatywne opcje zagospodarowania terenu były analizowane na etapie przeglądu obowiązujących i tworzenia nowych aktów planowania przestrzennego. Obowiązujące przepisy o ochronie środowiska (w tym: Program działań mających na celu zmniejszenie zanieczyszczenia wód azotanami pochodzącymi ze źródeł rolniczych oraz zapobieganie dalszemu zanieczyszczeniu) zapewniają konieczność realizacji wariantów i rozwiązań najkorzystniejszych dla środowiska, o ile jest to wykonalne technicznie i nie powoduje nieproporcjonalnych kosztów, co jest ustalone każdorazowo w ramach indywidualnych postępowań administracyjnych i planistycznych. Efektywne wdrażanie polityk i strategii dedykowanych ochronie środowiska (z Polityką Ekologiczną Państwa na czele), rozwój systemu planowania przestrzennego (w tym: wdrażanie Krajowej Polityki Miejskiej), stosowanie programów ochrony powietrza i projektów rozbudowy systemów kanalizacji oraz wdrażanie i stosowanie przepisów o ochronie środowiska - są najlepszą opcją sprzyjającą dążeniu do wysokiego poziomu ochrony środowiska. W odniesieniu do benzo(a)pirenu, którego źródłem jest emisja ze spalania paliw w celu produkcji energii cieplnej: realizowanie polityki przekształcania struktury paliw (z konwencjonalnych na niskoemisyjne), wdrażanie Polityki Energetycznej Państwa, Polityki Ekologicznej Państwa, programów ochrony powietrza, planów gospodarki niskoemisyjnej i tzw. "ustaw antysmogowych" jest dowodem na to, że wdrażany jest system mający na celu zmniejszenie emisjogenności wytwarzania energii cieplnej. Modernizacja sieci drogowej, rozwój komunikacji publicznej i wymiana taboru samochodowego sprzyjają zmniejszeniu uciążliwości emisji z transportu - w aktualnych warunkach gospodarczo-logistycznych nie ma lepszej opcji środowiskowej niż podejmowanie ww. działań; brak możliwości skutecznego odwrócenia zmian hydromorfologicznych oraz brak alternatyw dla pełnionych funkcji.

Podsumowanie

odstępstwo polegające na złagodzeniu celów środowiskowych jest związane z tym, że nie są osiągnięte cele środowiskowe JCWP w zakresie wskaźników: benzo(a)piren(w). Jest to spowodowane czynnikami wskazanymi w zestawie kolumn pn. „Wskazanie dominującego rodzaju presji determinujących stan wód”, które trwale uniemożliwiają osiągnięcie celów środowiskowych. Presje trwale uniemożliwiające osiągnięcie celów środowiskowych zaspokajają ważne potrzeby społeczno-gospodarcze (określone w kolumnie pn. „Potrzeba społeczno-ekonomiczna zaspokajana przez źródło presji antropogenicznej determinującej na stan wód w stopniu zagrażającym osiągnięciu celów środowiskowych”) i na obecnym etapie stwierdza się brak alternatywnych opcji zaspokojenia tych potrzeb (zob. kolumna pn. „Uzasadnienie braku alternatywnych opcji”). Warunkiem odstępstwa jest pełne i terminowe wdrożenie programu działań (którego zakres i skuteczność określono w zestawach działań).

9.5. Czy w obrębie jcw planowane są inwestycje spełniające przesłanki odstępstwa z art. 4 ust. 7 RDW (wg stanu na 2021 rok)

Czy ustanowiono odstępstwo?

Nie, dla danej JCWP nie zostało ustanowione odstępstwo z art. 4 ust. 7 Ramowej Dyrektywy Wodnej

10. POZA OBOWIĄZKOWĄ REALIZACJĄ KATALOGU DZIAŁAŃ KRAJOWYCH WDRAŻA SIĘ ZESTAW DZIAŁAŃ

Działania podstawowe

1 (działanie podstawowe)

ID działania	RW6000111886999__RWP_01.00__FC__06060
Kategoria działań	Gospodarka ściekowa
Grupa działań	Gospodarka ściekowa w aglomeracjach
Nazwa działania	Realizacja Krajowego Programu Oczyszczania Ścieków Komunalnych.
Opis działania	Modernizacja części osadowej oczyszczalni ścieków w aglomeracji Piła w celu poprawy jakości odprowadzanych ścieków (ID oczyszczalni: PLWLO040).
Koszt realizacji [PLN]	30400000
Źródło finansowania	1. Środki własne. 2. Środki UE: Europejski Fundusz Rozwoju Regionalnego (EFRR). 3. Środki UE: Fundusz Spójności (FS).
Termin realizacji	2027
Jednostka odpowiedzialna za realizację	gmina Piła (wiodąca w aglomeracji)
Jednostka odpowiedzialna za sprawozdawczość	gmina Piła (wiodąca w aglomeracji)

2 (działanie podstawowe)

ID działania	RW6000111886999__RWP_01.00__FC__06057
Kategoria działań	Gospodarka ściekowa
Grupa działań	Gospodarka ściekowa w aglomeracjach
Nazwa działania	Realizacja Krajowego Programu Oczyszczania Ścieków Komunalnych.
Opis działania	Budowa sieci kanalizacji sanitarnej w gm. Szydłowo i w gminie Piła ks w ulicach: Jastrzębia, Przepiórcza, Ceramiczna, Żwirowa, Kamienna, Wypoczynkowa, Wojska Polskiego i na oś. Koszyce.
Koszt realizacji [PLN]	3936500
Źródło finansowania	1. Środki własne. 2. Środki UE: Europejski Fundusz Rozwoju Regionalnego (EFRR). 3. Środki UE: Fundusz Spójności (FS).
Termin realizacji	2027
Jednostka odpowiedzialna za realizację	gmina Piła
Jednostka odpowiedzialna za sprawozdawczość	gmina Piła, gmina Szydłowo (aglomeracja Piła)

3 (działanie podstawowe)

ID działania	RW6000111886999__RWC_02.01__OC__01038
Kategoria działań	Poprawa warunków dla obszarów chronionych

Grupa działań	Działania wynikające z planów ochrony/planów zadań ochronnych ustanowionych dla obszarów przeznaczonych do ochrony siedlisk lub gatunków, dla których utrzymanie lub poprawa stanu wód jest ważnym czynnikiem w ich ochronie
Nazwa działania	Realizacja działań wynikających z planów ochrony i planów zadań ochronnych dla obszarów chronionych.
Opis działania	Ochrona lasów wzdłuż brzegów i jezior [A067, A070, A229]. Zapobiegnięcie zmniejszaniu się powierzchni drzewostanów dojrzałych wzdłuż zbiorników wodnych i rzek poprzez pozostawienie wyłączonych z cięć rębnych pasów o szerokości do 30 m od brzegów jezior i po obu stronach rzek o korycie szerszym niż 1,5 m. Dla nurogęsi w obrębie pasów pozostawienie wykrotów i złamanych drzew, jeśli nie stanowią one zagrożenia bezpieczeństwa ludzi. Działanie ciągłe w okresie obowiązywania PZO. (Obszar Natura 2000 Puszcza nad Gwdą).
Koszt realizacji [PLN]	Zgodnie z szacunkowymi kosztami wskazanymi w dokumentacji PZO
Źródło finansowania	W zależności od czasu i zakresu realizacji działania oraz możliwości jednostki odpowiedzialnej za realizację np. Środki własne, Środki UE: Europejski Fundusz Rozwoju Regionalnego (EFRR), Europejski Fundusz Rolny na rzecz Rozwoju Obszarów Wiejskich (EFRROW), Program LIFE, Środki krajowe - NFOŚiGW/WFOŚiGW, Mechanizm Finansowy EOG/Norweski Mechanizm Finansowy.
Termin realizacji	ciągłe w okresie obowiązywania PZO/PO
Jednostka odpowiedzialna za realizację	Na gruntach w zarządzie PGL LP – miejscowi nadleśniczowie, na pozostałych terenach – właściciel lub posiadacz gruntu na podstawie umowy zawartej z organem sprawującym nadzór nad obszarem Natura 2000
Jednostka odpowiedzialna za sprawozdawczość	RDOŚ Poznań, RDOŚ Szczecin

4 (działanie podstawowe)

ID działania	RW600011886999__RWC_02.01__OC__03299
Kategoria działań	Poprawa warunków dla obszarów chronionych
Grupa działań	Działania wynikające z planów ochrony/planów zadań ochronnych ustanowionych dla obszarów przeznaczonych do ochrony siedlisk lub gatunków, dla których utrzymanie lub poprawa stanu wód jest ważnym czynnikiem w ich ochronie
Nazwa działania	Realizacja działań wynikających z planów ochrony i planów zadań ochronnych dla obszarów chronionych.
Opis działania	Wyłączenie z użytkowania płątów siedlisk w pasie o szerokości min. 20 m (optymalnie 50 m) od cieków, zbiorników wodnych, źródeł, bagien i mokradeł [91E0, 91F0]. Działania ciągłe realizowane w okresie obowiązywania planu zadań ochronnych. (Obszar Natura 2000 Dolina Noteci).
Koszt realizacji [PLN]	Zgodnie z szacunkowymi kosztami wskazanymi w dokumentacji PZO
Źródło finansowania	W zależności od czasu i zakresu realizacji działania oraz możliwości jednostki odpowiedzialnej za realizację np. Środki własne, Środki UE: Europejski Fundusz Rozwoju Regionalnego (EFRR), Europejski Fundusz Rolny na rzecz Rozwoju Obszarów Wiejskich (EFRROW), Program LIFE, Środki krajowe - NFOŚiGW/WFOŚiGW, Mechanizm Finansowy EOG/Norweski Mechanizm Finansowy.
Termin realizacji	ciągłe w okresie obowiązywania PZO/PO
Jednostka odpowiedzialna za realizację	Zarządca lub właściciel nieruchomości na podstawie porozumienia ze sprawującym nadzór nad obszarem Natura 2000 lub na podstawie obowiązujących przepisów z zakresu ochrony środowiska
Jednostka odpowiedzialna za sprawozdawczość	RDOŚ Bydgoszcz, RDOŚ Poznań

5 (działanie podstawowe)

ID działania	RW600011886999__RWC_02.01__OC__01040
Kategoria działań	Poprawa warunków dla obszarów chronionych
Grupa działań	Działania wynikające z planów ochrony/planów zadań ochronnych ustanowionych dla obszarów przeznaczonych do ochrony siedlisk lub gatunków, dla których utrzymanie lub poprawa stanu wód jest ważnym czynnikiem w ich ochronie
Nazwa działania	Realizacja działań wynikających z planów ochrony i planów zadań ochronnych dla obszarów chronionych.

Opis działania	Ochrona żerowisk [A030, A073, A074, A075, A127, A215, A223]. Zapobieganie zmniejszeniu się powierzchni żerowisk poprzez utrzymanie dotychczasowego przeznaczenia gruntów na terenach otwartych - bagien i łąk o optymalnym uwodnieniu (...). Działanie ciągłe w okresie obowiązywania PZO. Żerowiska w obszarze Natura 2000. (Obszar Natura 2000 Puszcza nad Gwdą).
Koszt realizacji [PLN]	Zgodnie z szacunkowymi kosztami wskazanymi w dokumentacji PZO
Źródło finansowania	W zależności od czasu i zakresu realizacji działania oraz możliwości jednostki odpowiedzialnej za realizację np. Środki własne, Środki UE: Europejski Fundusz Rozwoju Regionalnego (EFRR), Europejski Fundusz Rolny na rzecz Rozwoju Obszarów Wiejskich (EFRROW), Program LIFE, Środki krajowe - NFOŚiGW/WFOŚiGW, Mechanizm Finansowy EOG/Norweski Mechanizm Finansowy.
Termin realizacji	ciągłe w okresie obowiązywania PZO/PO
Jednostka odpowiedzialna za realizację	Organ sprawujący nadzór nad obszarem Natura 2000, miejscowi nadleśniczowie, właściciel lub posiadacz obszaru na podstawie porozumienia z organem sprawującym nadzór nad obszarem Natura 2000
Jednostka odpowiedzialna za sprawozdawczość	RDOŚ Poznań, RDOŚ Szczecin

6 (działanie podstawowe)

ID działania	RW600011886999__RWC_02.01__OC__01039
Kategoria działań	Poprawa warunków dla obszarów chronionych
Grupa działań	Działania wynikające z planów ochrony/planów zadań ochronnych ustanowionych dla obszarów przeznaczonych do ochrony siedlisk lub gatunków, dla których utrzymanie lub poprawa stanu wód jest ważnym czynnikiem w ich ochronie
Nazwa działania	Realizacja działań wynikających z planów ochrony i planów zadań ochronnych dla obszarów chronionych.
Opis działania	Monitoring śródpolnych zbiorników wodnych [A127]. Monitoring śródpolnych zbiorników wodnych na terenach rolniczych całego obszaru Natura 2000. Określenie ich liczby, powierzchni, rodzaju towarzyszącej roślinności, stopnia naturalności, istniejących zagrożeń. Ocena ich wartości jako siedliska gatunku. Składanie wniosków do organów gmin o wprowadzenie ochrony w formie użytków ekologicznych najcenniejszych z wykrytych stanowisk. Termin wykonania: w 3, 6 i 9 roku obowiązywania PZO. Obszary rolnicze w obszarze Natura 2000. (Obszar Natura 2000 Puszcza nad Gwdą).
Koszt realizacji [PLN]	Zgodnie z szacunkowymi kosztami wskazanymi w dokumentacji PZO
Źródło finansowania	W zależności od czasu i zakresu realizacji działania oraz możliwości jednostki odpowiedzialnej za realizację np. Środki własne, Środki UE: Europejski Fundusz Rozwoju Regionalnego (EFRR), Europejski Fundusz Rolny na rzecz Rozwoju Obszarów Wiejskich (EFRROW), Program LIFE, Środki krajowe - NFOŚiGW/WFOŚiGW, Mechanizm Finansowy EOG/Norweski Mechanizm Finansowy.
Termin realizacji	ciągłe w okresie obowiązywania PZO/PO
Jednostka odpowiedzialna za realizację	RDOŚ Poznań, RDOŚ Szczecin
Jednostka odpowiedzialna za sprawozdawczość	RDOŚ Poznań, RDOŚ Szczecin

7 (działanie podstawowe)

ID działania	RW600011886999__RWC_02.01__OC__03298
Kategoria działań	Poprawa warunków dla obszarów chronionych
Grupa działań	Działania wynikające z planów ochrony/planów zadań ochronnych ustanowionych dla obszarów przeznaczonych do ochrony siedlisk lub gatunków, dla których utrzymanie lub poprawa stanu wód jest ważnym czynnikiem w ich ochronie
Nazwa działania	Realizacja działań wynikających z planów ochrony i planów zadań ochronnych dla obszarów chronionych.
Opis działania	Ochrona siedliska przed presją związaną z amatorskim połowem ryb - wędkarstwem [3150, wydra, kumak nizinny, piskorz]. Ograniczenie użytkowania wędkarskiego płatów siedliska przyrodniczego 3150 oraz stanowisk piskorza, wydry i kumaka nizinnego poprzez wprowadzenie do regulaminu łowiska ograniczeń w tym zakresie. Działanie trwające od momentu zakończenia waloryzacji, o której mowa w p. 14 i 15 PZO przez pozostały okres obowiązywania planu. (Obszar Natura 2000 Dolina Noteci).

Koszt realizacji [PLN]	Zgodnie z szacunkowymi kosztami wskazanymi w dokumentacji PZO
Źródło finansowania	W zależności od czasu i zakresu realizacji działania oraz możliwości jednostki odpowiedzialnej za realizację np. Środki własne, Środki UE: Europejski Fundusz Rozwoju Regionalnego (EFRR), Europejski Fundusz Rolny na rzecz Rozwoju Obszarów Wiejskich (EFRROW), Program LIFE, Środki krajowe - NFOŚiGW/WFOŚiGW, Mechanizm Finansowy EOG/Norweski Mechanizm Finansowy.
Termin realizacji	ciągłe w okresie obowiązywania PZO/PO
Jednostka odpowiedzialna za realizację	Uprawniony do rybactwa zgodnie z umową z RZGW Bydgoszcz
Jednostka odpowiedzialna za sprawozdawczość	RDOŚ Bydgoszcz, RDOŚ Poznań

8 (działanie podstawowe)

ID działania	RW6000111886999__RWHM_01.03__HM__00566
Kategoria działań	Zapewnienie ciągłości biologicznej i morfologicznej rzek i potoków
Grupa działań	Udrażnianie przegród poprzecznych i dostosowanie ich do wymagań budowli proekologicznych z uwzględnieniem spełnienia celów środowiskowych
Nazwa działania	Rozpoznanie zasadności realizacji działań naprawczych dla obszarów chronionych zależnych od hydromorfologii (wg celów środowiskowych: wymogów rzek włosienicznikowych, wylewy Q50).
Opis działania	Rozpoznanie zasadności, a w przypadku jej stwierdzenia wprowadzenie w PZO/PO działań ograniczających negatywny wpływ obiektów piętrzących na cele środowiskowe wynikające z wymagań dla obszarów chronionych w zakresie dobrego stanu hydromorfologii (wg celów środowiskowych: wymogów rzek włosienicznikowych, wylewy Q50). (Obszar Natura 2000 Ostoja Piłska, obszar Natura 2000 Puszcza nad Gwdą).
Koszt realizacji [PLN]	Zgodnie z wyceną sprawującego nadzór nad obszarem
Źródło finansowania	1. Środki własne.
Termin realizacji	2027
Jednostka odpowiedzialna za realizację	RDOŚ Poznań; RDOŚ Szczecin
Jednostka odpowiedzialna za sprawozdawczość	RDOŚ Poznań; RDOŚ Szczecin

9 (działanie podstawowe)

ID działania	RW6000111886999__RWP_02.01__FC__06062
Kategoria działań	Ograniczenie zanieczyszczeń rozproszonych z rolnictwa
Grupa działań	Działania kontrolne
Nazwa działania	Kontrole dotyczące stosowania programu działań mających na celu zmniejszenie zanieczyszczenia wód azotanami pochodzącymi ze źródeł rolniczych oraz zapobieganie dalszemu zanieczyszczeniu przez podmioty prowadzące produkcję rolną i działalność
Opis działania	Działania kontrolne przestrzegania przez rolników rozporządzenia z dnia 12 lutego 2020 r w sprawie przyjęcia „Programu działań mających na celu zmniejszenie zanieczyszczenia wód azotanami pochodzącymi ze źródeł rolniczych oraz zapobieganie dalszemu zanieczyszczeniu” zgodnie z art. 108 pr. w., tj.: 1) stosowania programu działań, 2) spełnienia obowiązku posiadania planu nawożenia azotem, 3) stosowania nawozów zgodnie z planem nawożenia azotem.
Koszt realizacji [PLN]	52160
Źródło finansowania	1. Budżet państwa.
Termin realizacji	działanie ciągłe
Jednostka odpowiedzialna za realizację	WIOŚ w Poznaniu
Jednostka odpowiedzialna za sprawozdawczość	WIOŚ w Poznaniu

Działania uzupełniające
1 (działanie uzupełniające)

ID działania	RW6000111886999__RWP_04.01__FC__06061
Kategoria działań	Edukacja i informacja

Grupa działań	Działania edukacyjne i doradcze dla rolników
Nazwa działania	Ograniczenie zanieczyszczenia wód związkami biogennymi pochodzącymi z rolnictwa oraz ograniczenie zanieczyszczenia pestycydami
Opis działania	Promocja działań wynikających ze: „Zbioru zaleceń dobrej praktyki rolniczej” dla ograniczenia zanieczyszczenia wód związkami azotu i fosforu, których źródłem jest działalność rolnicza, w tym w szczególności działania ograniczające migrację biogenów wraz ze spływem powierzchniowym (przeciwdziałanie erozji, strefy buforowe i inne). Promocja działań wynikających z „Kodeksu doradczego dobrej praktyki rolniczej dotyczącej ograniczenia emisji amoniaku”. Działania doradcze ukierunkowane są na: doradztwo technologiczne, pomoc rolnikom w ubieganiu się o przyznanie pomocy finansowej ze środków pochodzących z funduszy UE lub innych instytucji krajowych i zagranicznych.
Koszt realizacji [PLN]	19560
Źródło finansowania	1. Środki własne.
Termin realizacji	2027
Jednostka odpowiedzialna za realizację	Wielkopolski ODR w Poznaniu
Jednostka odpowiedzialna za sprawozdawczość	Wielkopolski ODR w Poznaniu
2 (działanie uzupełniające)	
ID działania	RW600011886999__RWHM_02.07__BI__02260
Kategoria działań	Zapewnienie ciągłości biologicznej rzek i potoków
Grupa działań	Kontrola funkcjonowania urządzeń do migracji ryb.
Nazwa działania	Kontrola funkcjonowania urządzeń do migracji ryb.
Opis działania	Działania kontrolno-administracyjne wskazane dla drożności biologicznej. Celem działania jest kontrola, czy dane urządzenie/budowla (np. przepławka, kanał obiegowy, bystrze) jest prawidłowo eksploatowane i umożliwia migrację ryb (np. czy wlot przepławki od górnej i dolnej wody nie jest zamknięty, czy jest odpowiedni przepływ przez przepławkę, czy nie jest zablokowana śmieciami, czy użytkownik prowadzi obserwacje migracji ryb). Wykaz budowli objętych działaniem zamieszczono w wykazie działań dla budowli stanowiącym element Zestawu działań JCWP RW. Kontrolę należy wykonać co najmniej raz w ciągu cyklu planistycznego. Działanie realizowane w ramach kontroli gospodarowania wodami, o jakiej mowa w art. 334 i n. pr. w.
Koszt realizacji [PLN]	2400
Źródło finansowania	1. Środki własne.
Termin realizacji	2027
Jednostka odpowiedzialna za realizację	KZGW; RZGW Bydgoszcz; ZZ w Pile; NW Piła; minister właściwy ds. gospodarki wodnej
Jednostka odpowiedzialna za sprawozdawczość	KZGW; RZGW Bydgoszcz; ZZ w Pile; NW Piła
3 (działanie uzupełniające)	
ID działania	RW600011886999__RWHM_02.08__BI__02108
Kategoria działań	Zapewnienie ciągłości biologicznej rzek i potoków
Grupa działań	Monitoring skuteczności istniejących urządzeń do migracji ryb
Nazwa działania	Monitoring skuteczności istniejących urządzeń do migracji ryb.
Opis działania	Monitoring skuteczności istniejących urządzeń do migracji ryb w celu weryfikacji prawidłowego funkcjonowania tych urządzeń. W przypadku stwierdzenia negatywnego wpływu budowli na ciągłość biologiczną i cele środowiskowe JCWP, analiza możliwości wdrożenia działań zapewniających ciągłość biologiczną i spełnienie celów środowiskowych. Realizacja działań zgodnie z przeprowadzoną analizą. Monitoring należy wykonać co najmniej raz w ciągu cyklu planistycznego. Wykaz budowli objętych działaniem zamieszczono w wykazie działań dla budowli stanowiącym element Zestawu działań JCWP RW
Koszt realizacji [PLN]	12000
Źródło finansowania	1. Środki własne.
Termin realizacji	2027

Jednostka odpowiedzialna za realizację	ZZ w Pile; właściciele urządzeń wodnych; Nadleśnictwo Zdrojowa Góra, Nadleśnictwo Kaczory
Jednostka odpowiedzialna za sprawozdawczość	ZZ w Pile; właściciele urządzeń wodnych; Nadleśnictwo Zdrojowa Góra, Nadleśnictwo Kaczory

11. MAPY

11.1. Zlewnia jednolitej części wód powierzchniowych rzecznych (JCWP RW) z lokalizacją presji poboru i zrzutu

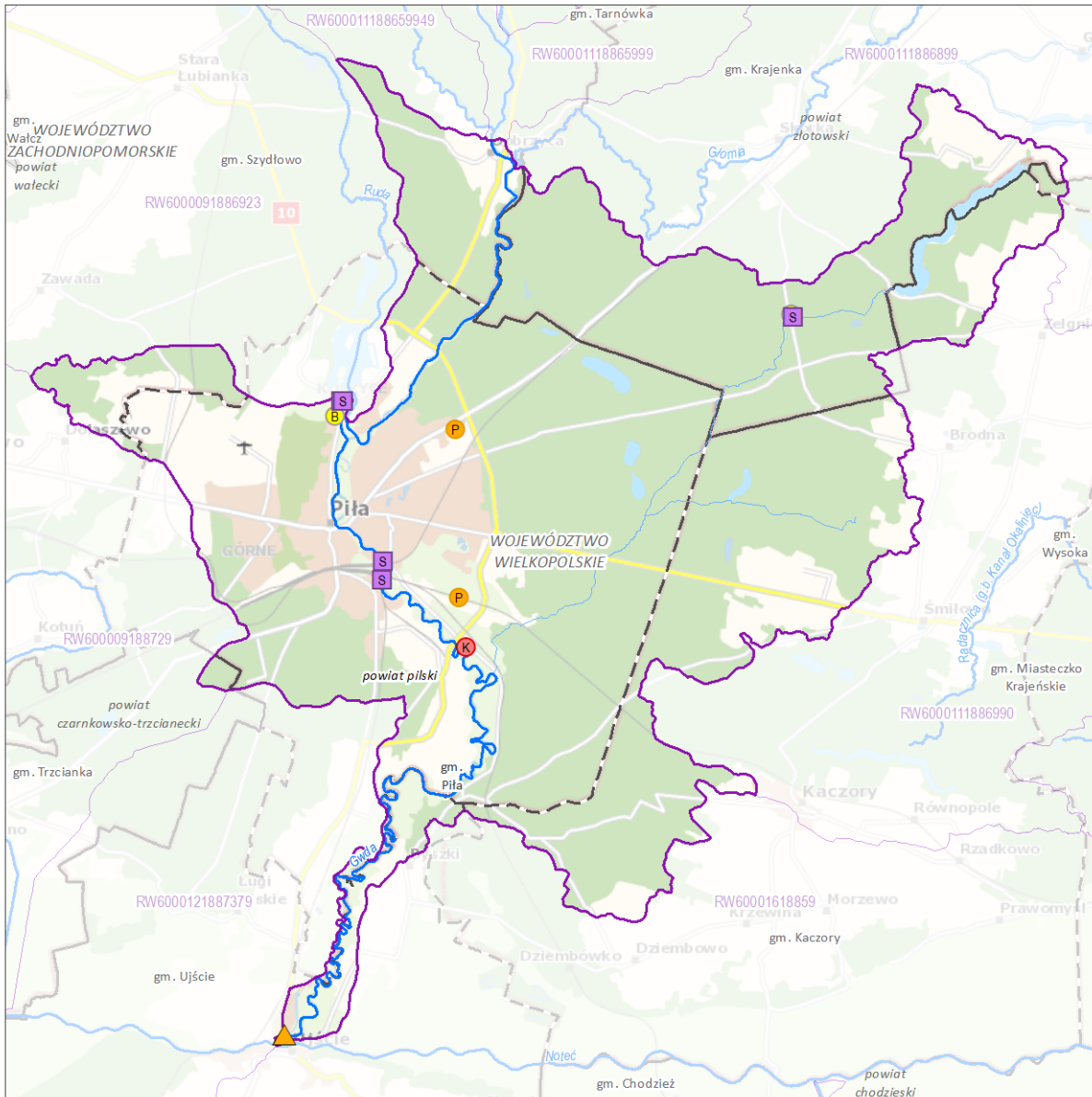
11.2. Zlewnia jednolitej części wód powierzchniowych rzecznych (JCWP RW) z zaznaczeniem obszarów przeznaczonych do ochrony siedlisk lub gatunków, dla których utrzymanie lub poprawa stanu jest ważnym czynnikiem w ich ochronie

11.3. Zlewnia jednolitej części wód powierzchniowych rzecznych (JCWP RW) z zaznaczeniem obszarów przeznaczonych do ochrony gatunków zwierząt wodnych o znaczeniu gospodarczym

Zlewnia jednolitej części wód powierzchniowych rzecznych (JCWP RW) z lokalizacją presji poboru i zrztu

RW6000111886999

Gwda od Piławy do ujścia



Zlewnia jednolitej części wód powierzchniowych (JCWP) rzecznych z lokalizacją presji poboru i zrztu

Sieć monitoringu JCWP 2022-2027, punkty pomiarowo-kontrolne (ppk):

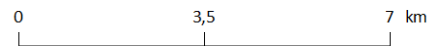
- ▲ ppk - monitoring badawczy [0]
- ▲ ppk - monitoring operacyjny [0]
- ▲ ppk - monitoring diagnostyczny [0]
- ▲ ppk - monitoring operacyjny, badawczy [0]
- ▲ ppk - monitoring diagnostyczny, operacyjny [1]
- ▲ ppk - monitoring diagnostyczny, operacyjny, badawczy [0]

Granice administracyjne:

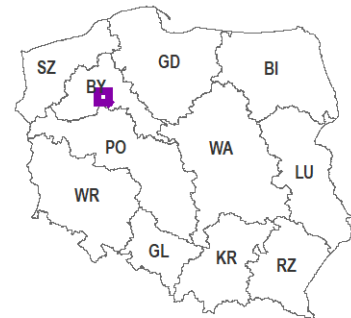
- Polski
- województwa
- powiatu
- gminy

Lokalizacja punktów poboru i zrztu (aktualność danych: 2016 r.):

- Punkt zrztu ścieków bytowych [2]
- Punkt zrztu ścieków komunalnych [1]
- Punkt zrztu ścieków przemysłowych [2]
- Punkt poboru wód powierzchniowych [5]
- Miejsce odwodnień zakładów górniczych [0]
- Kierunek przepływu wody
- ~ JCWP rzecznych (RW)
- ~ Pozostałe ciek
- Jeziora i zbiorniki wodne
- Obszar zlewni wybranej JCWP RW
- Zlewnie JCWP RW



Lokalizacja zlewni JCWP na tle podziału na RZGW

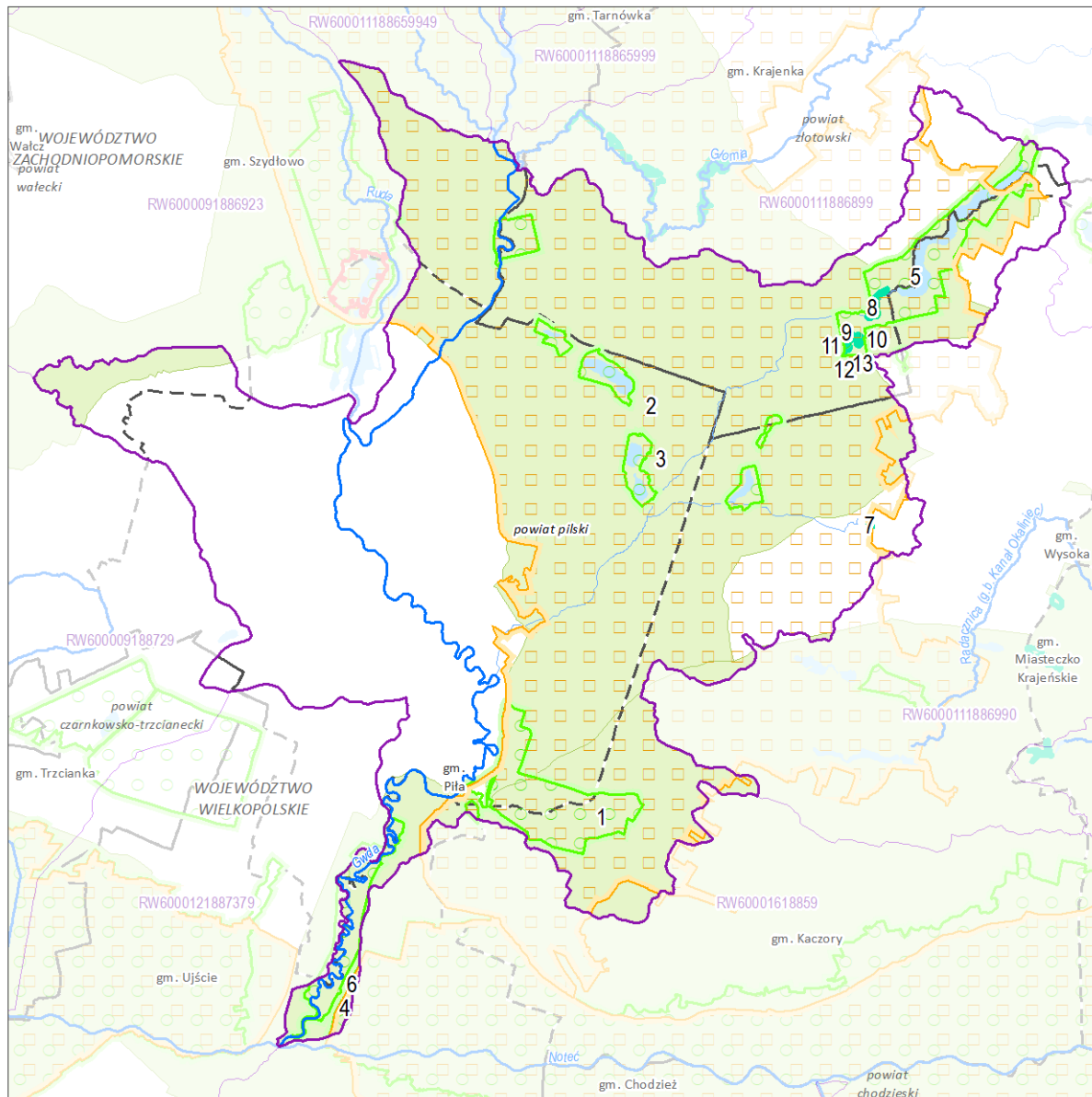


[3] - liczba obiektów w zlewni wybranej JCWP RW (obiekty mogą nakładać się na siebie)
Mapa podkładowa BDOO i BDOT10k,
źródło: http://mapy.geoportal.gov.pl/wss/service/WMTS/guest/wmts/G2_MOBILE_500

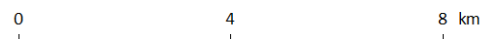
Zlewnia jednolitej części wód powierzchniowych rzecznych (JCWP RW) z zaznaczeniem obszarów przeznaczonych do ochrony siedlisk lub gatunków, dla których utrzymanie lub poprawa stanu jest ważnym czynnikiem w ich ochronie

RW6000111886999

Gwda od Piławy do ujścia

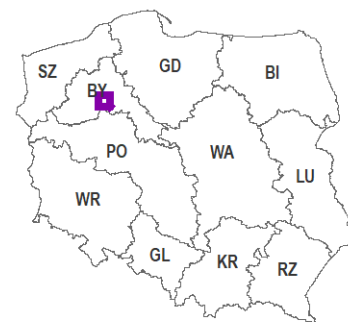


Zlewnia jednolitej części wód powierzchniowych (JCWP) rzecznych z zaznaczeniem obszarów przeznaczonych do ochrony siedlisk i gatunków, dla których utrzymanie lub poprawa stanu wód jest ważnym czynnikiem w ich ochronie



Lokalizacja zlewni JCWP na tle podziału na RZGW

- | | |
|---|----------------------------------|
| 1 Numer obszaru chronionego według karty | ➔ Kierunek przepływu wody |
| ■ Stanowisko dokumentacyjne [0] | ➦ JCWP rzecznych (RW) |
| ● Pomnik przyrody (punkt) [0] | ➦ Pozostałe ciek |
| ■ Pomnik przyrody (powierzchnia) [0] | ■ Jeziora i zbiorniki wodne |
| ■ Park narodowy [0] | ■ Obszar zlewni wybranej JCWP RW |
| ■ Park krajobrazowy [0] | ■ Zlewnie JCWP RW |
| ■ Rezerwat przyrody [0] | Granice administracyjne: |
| ■ Użytek ekologiczny [7] | ■ Polski |
| ■ Obszar chronionego krajobrazu [2] | ■ województwa |
| ■ Zespół przyrodniczo-krajobrazowy [0] | ■ powiatu |
| ■ Specjalny obszar ochrony siedlisk (PLH) [2] | ■ gminy |
| ■ Obszar specjalnej ochrony ptaków (PLB) [2] | |

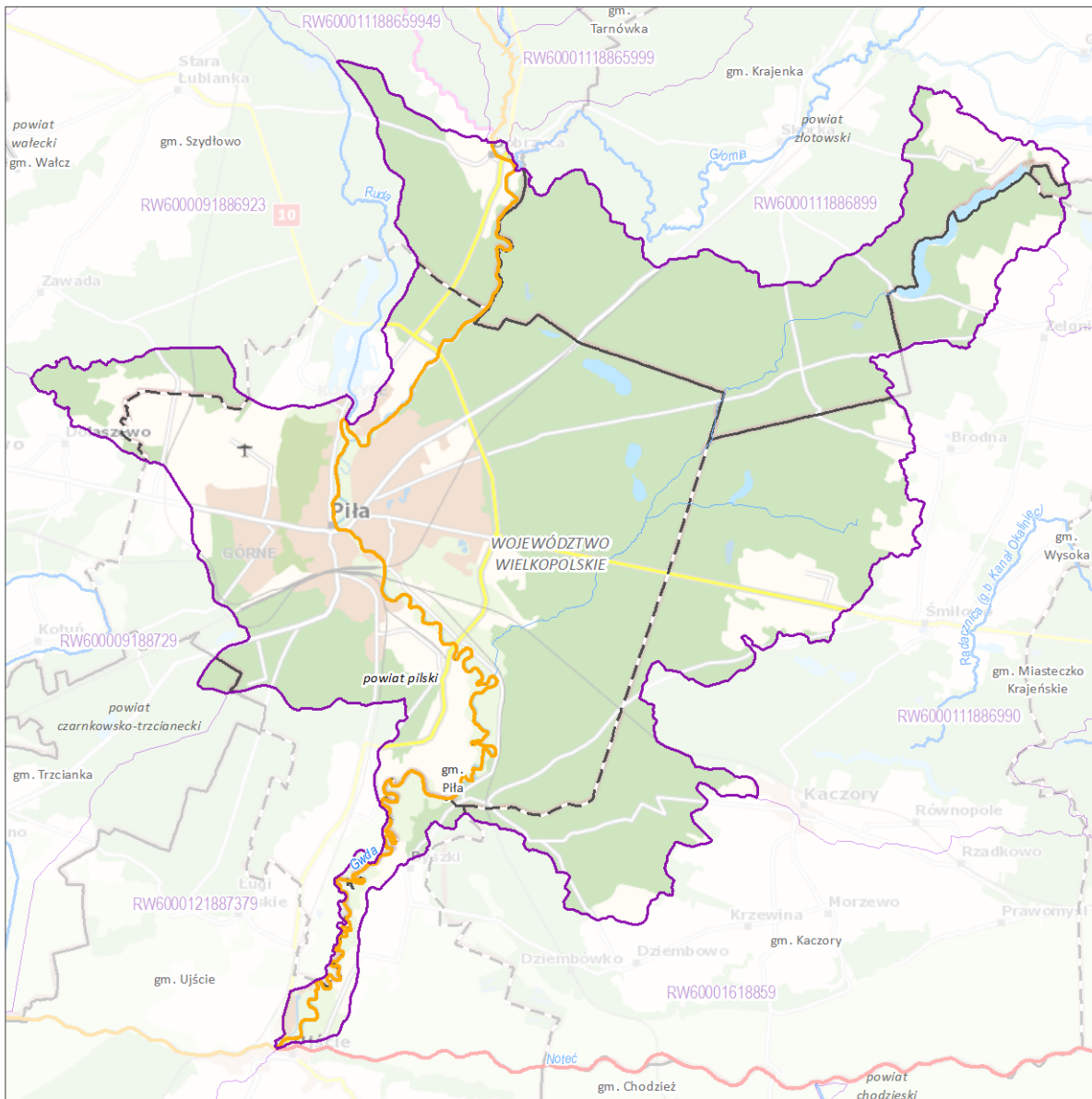


[3] - liczba obiektów w zlewni wybranej JCWP RW (obiekty mogą nakładać się na siebie)

Zlewnia jednolitej części wód powierzchniowych rzecznych (JCWP RW) z zaznaczeniem obszarów przeznaczonych do ochrony gatunków zwierząt wodnych o znaczeniu gospodarczym

RW6000111886999

Gwda od Piławy do ujścia



Zlewnia jednolitej części wód powierzchniowych (JCWP) rzecznych z zaznaczeniem obszarów przeznaczonych do ochrony gatunków zwierząt wodnych o znaczeniu gospodarczym

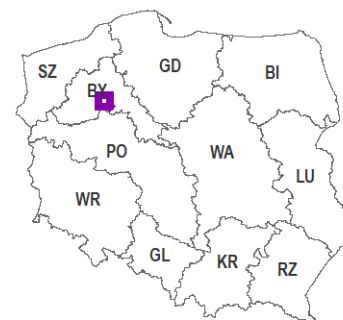
Obszar przeznaczony do ochrony:

- troci wędrowniej – ciek wyznaczony jako JCWP [0]
- węgorza europejskiego – ciek wyznaczony jako JCWP [0]
- troci wędrowniej i węgorza europejskiego łącznie – ciek wyznaczony jako JCWP [1]
- troci wędrowniej – jeziora i zbiorniki na cieku [0]
- węgorza europejskiego – jeziora i zbiorniki na cieku [0]
- troci wędrowniej i węgorza europejskiego łącznie – jeziora i zbiorniki na cieku [0]

- Kierunek przepływu wody
- JCWP rzecznych (RW)
- Pozostałe cieki
- Jeziora i zbiorniki wodne
- Obszar zlewni wybranej JCWP RW
- Zlewnie JCWP RW
- Granice administracyjne:
- Polski
- województwa
- powiatu
- gminy



Lokalizacja zlewni JCWP na tle podziału na RZGW



[3] - liczba obiektów w zlewni wybranej JCWP RW
Mapa podkładowa BDOO i BDOT10k,
źródło: http://mapy.geoportal.gov.pl/wss/service/WMTS/guest/wmts/G2_MOBILE_500